

# RAPPORT ANNUEL

## 2021



Près de 1'000 personnes bénéficient de nos services chaque année.

[www.oseo-vs.ch](http://www.oseo-vs.ch)



Œuvre suisse d'entraide ouvrière **OSEO**  
**OSEO VALAIS**  
Schweizerisches Arbeiterhilfswerk **SAH**  
Soccorso operaio svizzero **SOS**



## Impressum

© 2022 OSEO Valais

Responsable de la rédaction  
Mise en page  
Textes de secteurs

Gérard Moulin  
Fabrice Morciano  
Guillaume Sonnati, Luis Vaudan-Bellaro,  
Véronique Barras et Fanny Bourgeois  
© Photoval, Valérie Pinauda | photoval.ch  
© Swisscom  
Imprimerie du Bourg | ibourg.ch  
à 750 exemplaires

Photographies  
Portrait Valérie Berset Bircher  
Imprimé par

## SOMMAIRE

Mot de la Présidente	4 – 5
Mot du Directeur	6 – 7
Secteur Adultes	8 – 11
Secteur Jeunes	12 – 15
Secteur Migration	16 – 19
Services centraux	20 – 21
Lumière sur notre épicerie solidaire	22 – 23
Bref retour chronologique	24 – 25
Organigramme · Comité	26
L'OSEO Valais en chiffres	27
Bilan · Compte de résultat · Rapport BDO	28 – 30
Remerciements · Certifications	31



« Travailler à l'OSEO Valais : y être accueilli-e, y trouver des services et partager. »

## MOT DE LA PRÉSIDENTE

L'OSEO Valais a gagné en visibilité ces derniers mois grâce à son nouveau bâtiment, ses nouveaux projets et ses équipes motivées.

Une année remplie de défis et d'opportunités, de belles surprises et de rencontres enrichissantes. Une OSEO au cœur des crises, qu'elle soit sanitaire, sociale ou internationale. Une OSEO multiple et créatrice de projets.

Parmi ceux-là, l'inauguration du nouveau bâtiment qui donne la possibilité aux collaborateurs et collaboratrices d'avoir des synergies entre les groupes. Parmi les projets les plus récents, on doit évidemment mentionner l'ouverture de la première épicerie sociale, solidaire et durable du canton. L'OSEO Valais envisage de diriger un grand nombre de ses activités vers la durabilité et l'économie circulaire.

L'OSEO Valais n'est pas seulement un lieu de travail, un lieu de services ou de prestations, c'est un véritable lieu de vie avec son restaurant, ses magasins, ses ateliers, ses artistes, ses hommes et ses femmes qui s'en-

gagent pour l'autre et pour l'insertion dans le marché du travail.

Pendant que l'OSEO Valais se prépare à recevoir de nouvelles femmes migrantes et leurs enfants, d'autres projets et idées sont déjà en préparation dans la tête de l'équipe de direction. Il est vital de savoir se renouveler afin de répondre aux attentes des autorités, des prestataires et des bénéficiaires. Les jeunes ont notamment envie d'ateliers différents dans lesquels ils trouvent la motivation pour la suite.

En 2021, dans un écrin multiculturel, l'OSEO Valais a permis à 88 jeunes de trouver une place d'apprentissage ou leur chemin pour l'avenir, à 100 personnes de trouver un nouvel emploi et a accueilli 905 bénéficiaires (adultes, jeunes et migrant-e-s).

**Valérie Berset Bircher**  
Présidente de l'OSEO Valais



« La réorientation  
des activités est  
essentielle à notre  
développement. »

## MOT DU DIRECTEUR

Les perspectives réjouissantes offertes par le retour à la normalité post COVID ont été rapidement éclipsées par la guerre qui se déroule en Ukraine, entraînant avec elle son lot d'atrocités et d'incompréhensions.

Malgré la pandémie et une situation sociopolitique qui présageait déjà du pire, 2021 a été à l'OSEO Valais, riche en événements et émotions positives. L'inauguration du nouveau bâtiment, le 1<sup>er</sup> octobre dernier en fut le point d'orgue. Je tiens ici remercier particulièrement les collaborateurs·trices pour leur admirable investissement et engagement à l'occasion de ces festivités, ainsi que pour leur travail quotidien au service de nos bénéficiaires.

Dans ce rapport annuel, c'est avec plaisir que je porte à votre connaissance les différents développements de nos dispositifs notamment :

**La réorientation** de nos activités au travers de l'économie sociale et solidaire, grâce à la création de notre épicerie *obonmarché*.

**La prévention** qui s'est traduite par diverses actions traitant du jeu

excessif et de la prise en charge des participant·e·s du secteur Jeunes durant la pandémie.

Enfin **la collaboration** avec l'UAPE Le Looping, sise dans nos locaux, qui permet d'accueillir quotidiennement 30 enfants issus de la migration.

À l'occasion de l'assemblée générale de juin 2021, Valérie Berset Bircher a succédé à Mathias Reynard à la Présidence de l'OSEO Valais. Toute ma gratitude va à Monsieur Reynard pour les trois années de cette fructueuse et passionnante collaboration. Je me réjouis également de poursuivre la mission de l'institution avec Madame Berset Bircher et tout le comité de l'OSEO Valais afin de répondre aux prochains défis qui nous attendent. Je gage qu'ils seront de taille...

**Gérard Moulin**  
Directeur de l'OSEO Valais



« De nouveaux projets d'insertion ont fait leur apparition courant 2021. »

## SECTEUR ADULTES

Durant toute l'année 2021, la consolidation et le développement des prestations proposées aux participant·e·s ont guidé en permanence les choix et actes des professionnel·le·s du secteur Adultes.

L'ensemble du personnel s'est activé avec professionnalisme et engagement pour consolider et développer des prestations d'ateliers, de coaching et de formation, dans le but de répondre toujours mieux aux besoins des participant·e·s et des mandataires.

Au quotidien, les collaborateur·trice·s ont consolidé les prestations existantes. Les maître·sse·s d'atelier ont ainsi œuvré à professionnaliser les ateliers pour proposer aux participant·e·s des activités s'inscrivant au plus près du premier marché. Les conseillères en insertion et le job coach ont continué à développer des partenariats avec de nombreuses entreprises pour favoriser le retour à l'emploi des participant·e·s. Les formateur·trice·s ont optimisé les formations proposées (français, numérique, etc.).

En parallèle, chaque profession-

nel s'est engagé pleinement pour développer de nouvelles prestations innovantes et porteuses de sens pour les participant·e·s. Mise en place d'une épicerie solidaire et durable, doublement de la capacité d'accueil de la mesure d'Insertion Sociale Active (ISA), développement de prestations de type séminaire pour laquelle œuvre la majorité des ateliers, construction d'une agence de placement OSEO Valais qui est à bout touchant et implémentation d'une formation certifiante dans le domaine de la restauration sont les principales réalisations de l'année !

La consolidation et le développement des prestations pour accompagner toujours mieux les participant·e·s dans leur processus d'insertion ont occupé quotidiennement chaque professionnel. Un immense merci à chacun·e d'entre vous pour le travail réalisé au cours de cette année.



« Une formation certifiante mise en place dans le secteur de la restauration. »

## Formation certifiante

En partenariat avec Hôtel & Gastro formation Suisse, une formation certifiante alliant théorie et pratique a été mise en place au sein de notre restaurant.

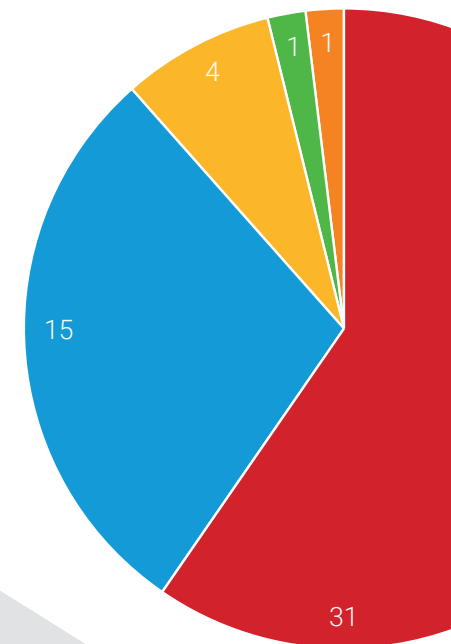
Une dizaine de participant-e-s de la cuisine et du service ont ainsi pu bénéficier de l'accompagnement

spécifique de professionnels de l'OSEO Valais, dans le but d'acquérir des connaissances et compétences professionnelles.

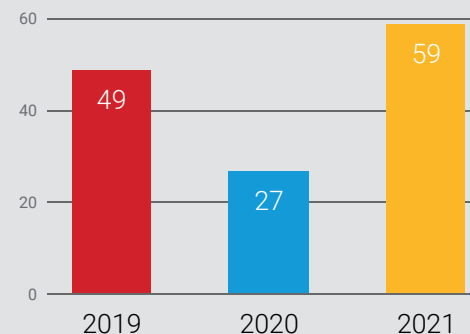
Certain-e-s participant-e-s ont même validé le premier module et reçu une attestation reconnue dans la branche.

### Mesures des bénéficiaires de l'Office AI

- Entraînement à l'endurance (EE) · 59.6%
- Entraînement progressif (EP) · 28.9%
- Réins. proche de l'économie (REST) · 7.7%
- Travail de transition (TT) · 1.9%
- Orientation professionnelle (OP) · 1.9%



### Évolution de la fréquentation de l'atelier « Conciergerie, nettoyage et buanderie »



### Le chiffre

Nombre de personnes qui ont débuté la mesure ISA (Insertion Sociale Active).





« Un nouveau bâtiment au service de l'insertion professionnelle. »

## SECTEUR JEUNES

En 2021, les collaborateurs se sont familiarisés avec notre bâtiment et ont créé des synergies inter-secteurs. Ce contexte de travail a été source d'opportunités et vecteur de lien.

Notre bâtiment a contribué à l'amélioration de notre accompagnement. En effet, suivre une mesure, ainsi que travailler dans un contexte professionnel et professionnalisant contribuent davantage à l'insertion professionnelle de nos participant-e-s. Ce nouvel outil permet également aux trois fonctions d'accompagnement de l'OSEO Valais de renforcer leurs prestations.

Les conseiller-ère-s en insertion ont bénéficié d'espaces professionnels pour accueillir nos prescripteurs, le réseau psychosocial et les employeurs. Les retours de nos partenaires sont positifs et l'image de l'OSEO Valais sur la scène de l'insertion professionnelle a été renforcée.

Les maître-sse-s d'atelier ont profité du déménagement durant la pandémie pour que nos jeunes participant-e-s bénéficient d'acti-

vités proches du premier marché du travail, dans une période où peu d'employeurs accueillent des stagiaires. Nos ateliers flambants neufs ont également contribué à mieux orienter et préparer les jeunes à une formation professionnelle initiale.

Les formatrices ont su tirer profit de salles de cours équipées d'outils pédagogiques de dernière génération pour adapter leur formation et ainsi répondre davantage aux besoins scolaires de nos participant-e-s.

L'installation de nos secteurs Jeunes et Adultes sous un même toit a également permis de créer plus de synergies. Les jeunes de nos mesures ont notamment bénéficié de places de stages au sein de nos ateliers Adultes plus proches du premier marché du travail.



« 8 participant·e·s  
 bénéficient d'un  
 accompagnement  
 individualisé. »

© OSEO Valais

## Projet pilote pérennisé

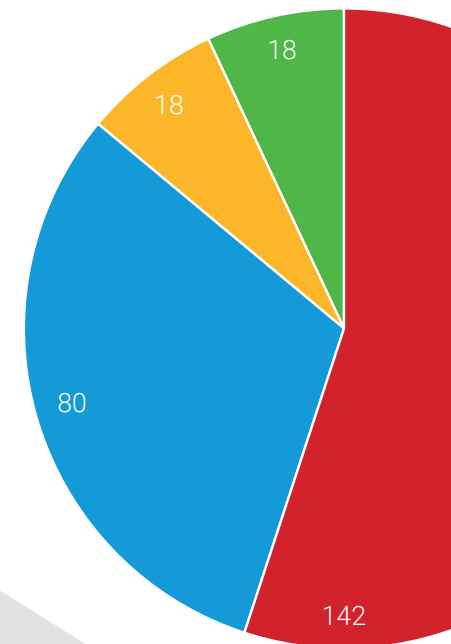
Le projet pilote MR Jeunes (MRJ) qui a débuté en septembre 2020 a été pérennisé et fait désormais partie intégrante du catalogue des mesures de l'Office cantonal AI.

Nous accueillons dorénavant 8 participant·e·s qui bénéficient d'un accompagnement individualisé en

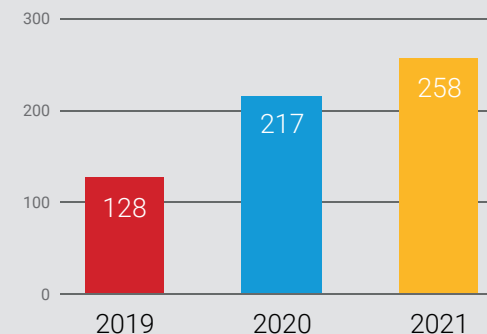
accédant à toutes les prestations de l'OSEO Valais, ainsi qu'à de nouvelles activités (improvisation théâtrale, art, yoga, etc.) organisées spécialement pour eux.

### Pourcentage de jeunes par mandant

- Mesures du marché du travail · 55%
- Service de l'action sociale · 31%
- Office AI · 7%
- Chaîne du Bonheur / Check Your Chance · 7%



### Nombre de mesures mise en place



### Le chiffre

Taux de satisfaction des jeunes qui ont participé à une mesure.

80%





« Deuxième année de pandémie et conséquences sur les migrant·e·s ? »

## SECTEUR MIGRATION

Durant la pandémie, un flot continu et rapide d'informations sur le COVID-19 a été diffusé par les autorités sanitaires. Avec quelle accessibilité et quel niveau de compréhension pour la population migrante ?

Le secteur Migration a fait preuve, à nouveau, de souplesse, d'agilité et de créativité pour remplir sa mission d'intégration en ces temps de pandémie.

Au gré des décisions du Conseil fédéral, nous avons eu le souci constant d'adapter les contenus de nos cours d'informations sociales aux besoins de nos participant·e·s. En effet, nous avons constaté qu'ils-elles étaient globalement peu ou mal informé·e·s et cela malgré les efforts déployés par les autorités sanitaires pour communiquer.

Une compréhension très partielle de la langue couplée à un faible niveau socioéconomique rend difficile l'accès à l'information et ne permet pas toujours de faire le tri entre le vrai et le faux. Beaucoup se sont tournés vers des sources d'informations personnelles, les réseaux sociaux, parfois des croyances religieuses.

Mais au-delà de ces freins à l'accès à une information compréhensible il faut tenir compte des conditions de vies de cette population vulnérable. Même lorsque le message est compris, comment se mettre en isolement lorsque le logement est petit et la famille nombreuse, lorsque par crainte de perdre son emploi et d'émarger à l'aide sociale (avec à la clé le risque de perdre son titre de séjour) on ne se met pas en quarantaine ?

La pandémie a impacté l'ensemble de la société. Mais force est de constater que les populations vulnérables, et parmi elles les migrant·e·s de faibles conditions socioéconomiques, ont été particulièrement fragilisées.

Nous avons, tout au long de cette année particulière, informé, soutenu et accompagné au mieux nos participant·e·s.



« Acquérir les bases du français et les codes du monde du travail. »

## Français au quotidien

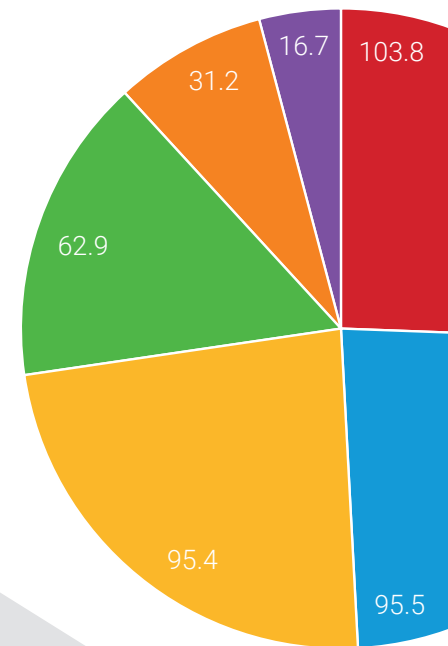
Deux fois par semaine, en soirée, nous accueillons entre 12 et 15 participant·e·s au sein de la seule classe mixte du secteur Migration.

Ces personnes désirent améliorer leurs compétences en français mais aussi connaître les exigences du monde du travail, ses codes

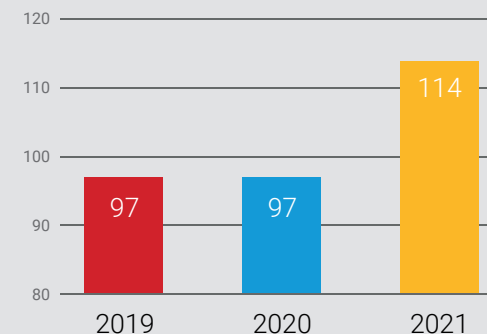
socioculturels, souvent des règles non écrites qui définissent les comportements à adopter et qui peuvent différer beaucoup selon les pays.

### Financement des cours Migration

- Service de la Population et des Migrations (PIC) · 25.6%
- SAS Office de l'asile · 23.6%
- Croix-Rouge Valais · 23.5%
- Ville de Sion · 15.5%
- SOS Enfants de Chez Nous · 7.7%
- Inscriptions · 4.1%



### Progression de la fréquentation des enfants à la garderie



en milliers de francs

### Le chiffre

Nombre de test fide effectués.





« Gagner en agilité et en efficacité, pour un fonctionnement optimal de l'institution. »

## SERVICES CENTRAUX

Le secteur Administration s'est mué en « Services centraux » qui regroupera à l'avenir les RH, les finances, l'administration, la qualité, la sécurité et l'informatique.

L'année 2021 a été mise à profit pour une réorganisation globale des fonctions transversales. Ainsi, une fusion est née de l'administration et des finances pour obtenir aujourd'hui le secteur des « Services centraux ».

Pour piloter ce nouveau secteur, nous avons engagé Madame Fanny Bourgeois, experte comptable diplômée, qui aura la mission de chapeauter l'entier des dites fonctions dans un team qui comprend, aujourd'hui, une gestionnaire RH, trois employés de commerce, une apprentie de commerce et une stagiaire MPE, ainsi qu'un informaticien.

Nous gageons que cette nouvelle organisation nous permettra de gagner en agilité et en efficacité, pour un fonctionnement optimal de l'institution.

### Collaboration de l'atelier Administratif avec les Services centraux

Dans le cadre de l'atelier Administratif, nous travaillons à renforcer les compétences des participant·e·s en les rendant responsables de diverses activités à réaliser au service de l'institution : accueil, courrier, scannage de documents et tenues de caisses, notamment.

Ainsi, nous pouvons proposer ponctuellement des contrats de travail ou des stages à nos bénéficiaires de l'atelier afin qu'ils puissent retrouver l'expérience du premier marché au sein de nos Services centraux.



« Une épicerie professionnelle qui permet de développer des compétences. »

## NOTRE ÉPICERIE SOLIDAIRE

En décembre 2021, l'OSEO Valais a eu le plaisir de mettre sur pied une épicerie solidaire et durable en partenariat avec le Service de l'action sociale de l'État du Valais et la Ville de Sion.

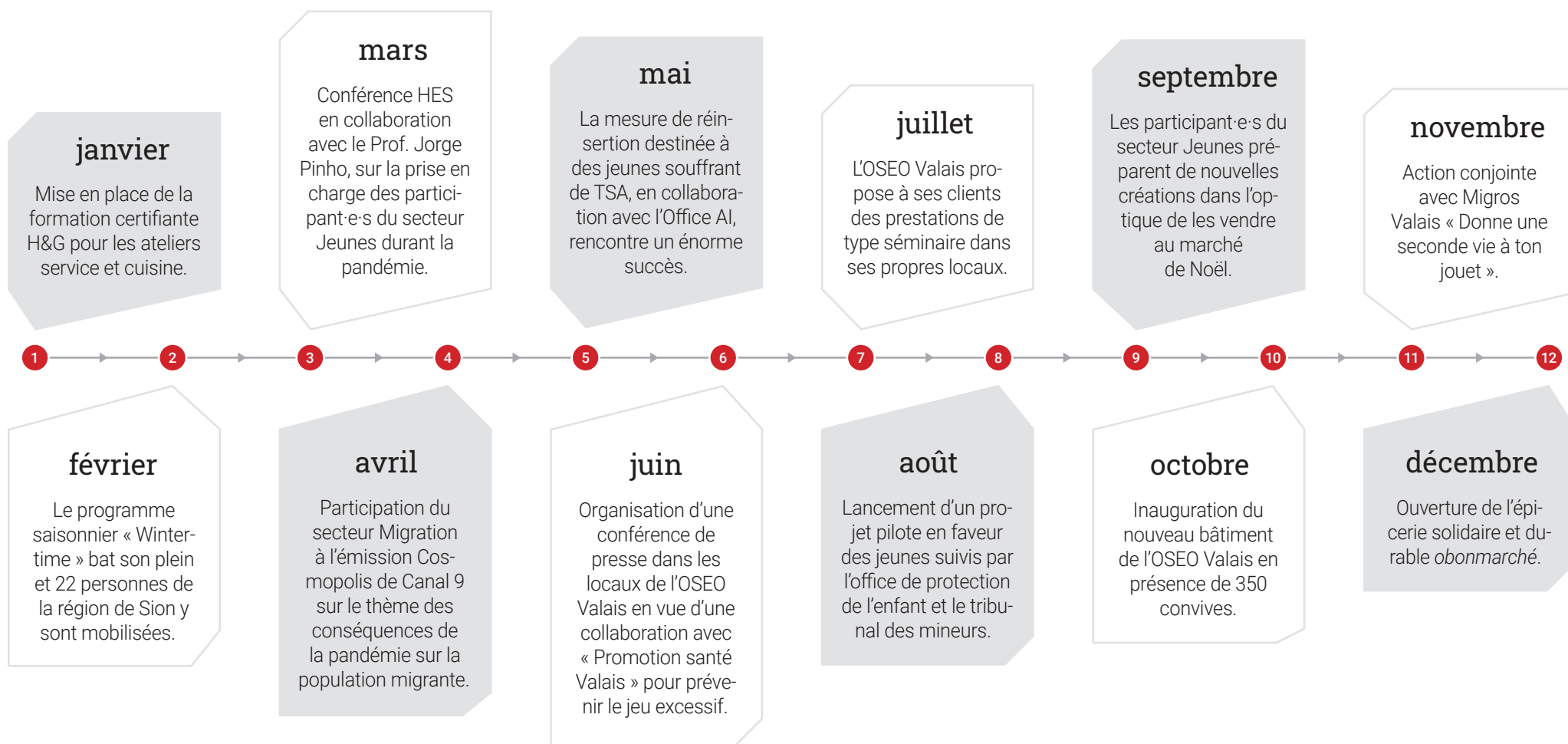
Malheureusement, la précarité économique est une triste réalité pour une frange de la population valaisanne. De plus en plus de personnes connaissent des difficultés pour subvenir à leurs besoins. Fort de cet affligeant constat, l'OSEO Valais a décidé d'agir, dans la mesure de ses moyens, pour améliorer les conditions de vie de ces personnes en mettant sur pied une épicerie pas comme les autres.

Soutenu par le Conseiller d'Etat Mathias Reynard et par la Ville de Sion au travers de son Président Philippe Varone, l'OSEO Valais a élaboré et mis en place une épicerie ayant trois missions principales. Tout d'abord, *obonmarché* répond à une visée d'insertion, en permettant en permanence à 5 participant-e-s de l'aide sociale ou de l'Office de l'asile de développer des connaissances et compétences dans le secteur du commerce de détail.

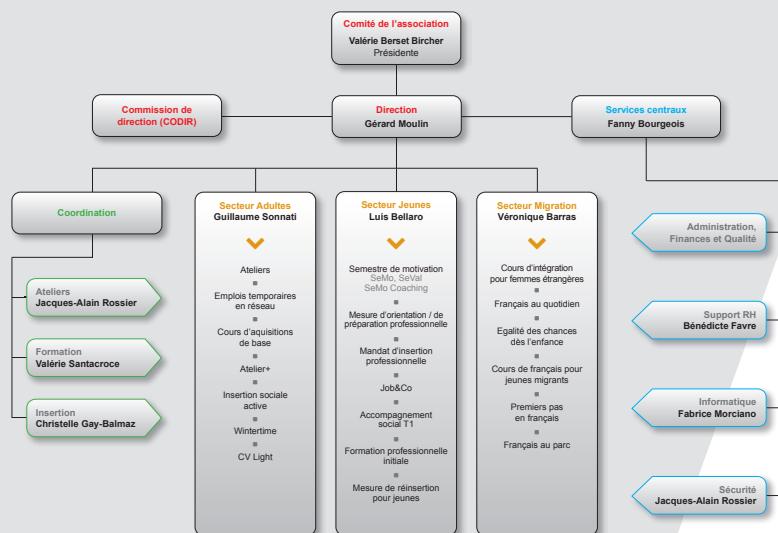
Ensuite, elle assume une mission de solidarité en proposant actuellement plus de 1'500 produits de qualité à des tarifs ultra-préférentiels (au minimum 25% meilleur marché que la concurrence) aux bénéficiaires de l'aide sociale, de l'Office de l'asile et des prestations complémentaires. Enfin, elle promeut la durabilité dans le champ alimentaire en favorisant les circuits courts d'approvisionnement ou encore en valorisant des produits par le biais de notre restaurant.

Ce projet innovant n'aurait pas pu voir le jour sans l'engagement sans faille de différents acteurs, tels que la trentaine de fournisseurs régionaux et suisses qui ont joué le jeu de la solidarité, les pouvoirs publics et le personnel de l'OSEO Valais. Du fond du cœur, notre association vous remercie tant pour votre soutien que pour votre participation à ce magnifique projet !

## Bref retour CHRONOLOGIQUE



# Organigramme 2021



## Comité de l'association

Valérie Berset Bircher  
Présidente

Johanne Guex  
Membre

Gérard Moulin  
Membre

Elisabeth Di Blasi  
Membre

Laurent Schmidt  
Membre

Anne Carlet  
Membre / repr. du personnel

Sarah Constantin  
Membre

Jorge Pinho  
Membre

# EN CHIFFRES



**95**  
 Employé·e·s  
 dont 23 en mandat horaire



**1**  
 Site unique  
 réunissant tous les programmes



**1'138**  
 Mesures suivies  
 tous bailleurs confondus



**6.2**  
 Millions de francs  
 de chiffre d'affaires



**122**  
 Places de cours  
 réparties dans nos 12 salles



**154**  
 Membres  
 de l'association qui nous soutiennent

## Bilan comptable

<b>Actif</b>	31.12.2021	31.12.2020
Liquidités	1'432'588.31	1'117'698.84
Créances		
envers des collectivités publiques	819'081.10	1'075'469.27
envers des tiers	72'174.95	52'095.70
	891'256.05	1'127'564.97
Autres créances	2'203.67	4'800.45
Comptes de régularisation actif	309'665.30	314'050.85
Actif circulant	2'635'713.33	2'564'115.11
Immobilisations financières	5'221.40	7'707.20
Actif immobilisé	5'221.40	7'707.20
<b>Total de l'actif</b>	<b>2'640'934.73</b>	<b>2'571'822.31</b>
<b>Passif</b>	31.12.2021	31.12.2020
Autres dettes	378'586.09	353'011.05
C/c OSEO Valais Insertion	88'730.35	202'647.21
Comptes de régularisation passif	1'712'533.75	1'483'638.30
Provision - Heures suppl., vacances	92'202.95	98'197.90
Fonds étrangers à court terme	2'272'053.14	2'137'494.46
Fonds constructions	0.00	54'288.30
Fonds projets (déterminés)	0.00	28'001.06
Fonds Femmes et intégration	16'824.97	16'824.97
Fonds personnel	62'227.15	62'227.15
Fonds de régulation	111'429.03	104'429.03
Fonds de fluctuations AI	0.00	-17'386.00
Fonds recherche et développement	17'000.00	17'000.00
Fonds affecté ISA	69'225.35	29'445.45
Capital des fonds affectés	276'706.50	294'829.96
Capital libre élaboré	88'390.32	86'665.18
Fonds libres	0.00	51'107.57
Résultat de l'exercice	3'784.77	1'725.14
Capital des fonds propres	92'175.09	139'497.89
<b>Total du passif</b>	<b>2'640'934.73</b>	<b>2'571'822.31</b>

## COMPTE DE RÉSULTAT

<b>Produits</b>	2021	2020
Cotisations membres et syndicats	12'378.80	8'629.34
Dons	400.00	400.00
Dons institutions	124'533.30	133'117.61
Produits de campagnes de collecte de fonds	137'312.10	142'146.95
Mandats publics	5'606'151.98	4'978'099.72
Ventes prestations de service	130'046.85	77'351.15
Recettes ateliers	266'892.22	138'855.05
Produits de prestations fournies	6'003'091.05	5'194'305.92
<b>Total des produits</b>	<b>6'140'403.15</b>	<b>5'336'452.87</b>
<b>Charges</b>	2021	2020
<b>Charges des projets</b>		
Frais de personnel (Participant·e·s)	32'192.25	26'285.85
Travaux de tiers (y compris frais de déménagement)	48'415.15	18'116.10
Charge de matières	338'549.38	187'982.51
Frais de personnel (Collaborateur·trice·s OSEO Valais)	4'217'196.12	3'795'152.55
Frais de voyage et de représentation	6'524.60	3'623.15
Investissements	116'000.05	222'417.01
Charges d'exploitation	511'200.60	255'183.65
Charges administratives	71'088.70	58'858.15
Frais administratifs	5'341'166.85	4'567'618.97
<b>Charges administratives</b>		
Frais de personnel (Collaborateur·trice·s OSEO Valais)	541'006.30	458'828.15
Travaux de tiers	0.00	26'925.00
Frais de voyage et de représentation	787.55	1'296.40
Investissements	-1'116.65	2'424.70
Charges d'exploitation	44'665.00	82'362.65
Charges administratives	77'874.80	72'161.28
Autres frais d'association	200'419.88	15'126.00
Frais administratifs	863'636.88	659'124.18
Produits financiers	-0.65	0.00
Charges financières	1'046.33	1'039.13
Résultat financier	1'045.68	1'039.13
<b>Total des charges</b>	<b>6'205'849.41</b>	<b>5'227'782.28</b>
<b>Résultat avant variation du capital des fonds</b>	<b>-65'446.26</b>	<b>108'670.59</b>
Prélèvement à des fonds affectés	110'296.46	30'000.00
Attribution à des fonds affectés	-92'173.00	-136'945.45
Prélèvement à des fonds libres	51'107.57	0.00
<b>BÉNÉFICE DE L'EXERCICE</b>	<b>3'784.77</b>	<b>1'725.14</b>

# Rapport BDO



# REMERCIEMENTS

## à nos principaux partenaires et donateurs :

- Service industrie commerce et travail (Logistique mesures du marché du travail du canton du Valais)
  - Offices régionaux de placement
  - Service de l'action sociale
  - Services sociaux communaux
  - Office cantonal AI
  - Service de la population et des migrations
  - Ville de Sion
  - SOS Enfants de Chez Nous
  - Croix-Rouge Valais
  - Office de l'asile du canton du Valais
  - Fondation Göhner
  - Chaîne du Bonheur
  - Check Your Chance (CYC)
- ainsi qu'à toutes les entreprises partenaires, institutions et organisations à but non lucratif avec lesquelles nous collaborons.

# CERTIFICATIONS



Schweizerisches Qualitätszertifikat für Weiterbildungsinstitutionen  
 Certificat suisse de qualité pour les institutions de formation continue  
 Certificato svizzero di qualità per istituzioni di formazione continua



# Coordonnées de contact

## Horaires et téléphone

07h45 – 11h45

13h00 – 17h00

Tél. 027 329 80 20 (dès 07h30)

## Où nous écrire ?

Merci d'envoyer votre courrier exclusivement à cette adresse :

## OSEO Valais

Rue Oscar-Bider 60

CH-1950 Sion

## Services centraux

Fanny Bourgeois

E-mail : [fbourgeois@oseo-vs.ch](mailto:fbourgeois@oseo-vs.ch)

## Secteur Adultes

Guillaume Sonnati

E-mail : [gsonnati@oseo-vs.ch](mailto:gsonnati@oseo-vs.ch)

Tél. 027 324 80 51

## Secteur Jeunes

Luis Vaudan-Bellaro

E-mail : [lbellaro@oseo-vs.ch](mailto:lbellaro@oseo-vs.ch)

Tél. 027 324 80 62

## Secteur Migration

Véronique Barras

E-mail : [vbarras@oseo-vs.ch](mailto:vbarras@oseo-vs.ch)

Tél. 027 322 33 39

[www.oseo-vs.ch](http://www.oseo-vs.ch)



Œuvre suisse d'entraide ouvrière **OSEO**

**OSEO VALAIS**

Schweizerisches Arbeiterhilfswerk **SAH**

Soccorso operaio svizzero **SOS**