

RAPPORT ANNUEL

2019



Plus de 1'000 personnes bénéficient
de nos services chaque année.

www.oseo-vs.ch



Œuvre suisse d'entraide ouvrière **OSEO**
OSEO VALAIS
Schweizerisches Arbeiterhilfswerk **SAH**
Soccorso operaio svizzero **SOS**



« Il n'est pas de
meilleur témoin
que le papier écrit. »

- proverbe espagnol

Impressum

© 2020 OSEO Valais

Responsable de la rédaction
Mise en page
Illustration première page
Photographies
Imprimé par

Gérard Moulin
Fabrice Morciano
nomad architectes
pexels.com
IGN SA atelier graphique | ign.ch
à 400 exemplaires

SOMMAIRE

Mot du Président	4 – 5
Mot du Directeur	6 – 7
Secteur Adultes	8 – 11
Secteur Jeunes	12 – 15
Secteur Migration	16 – 19
Secteur Administration	20 – 21
Lumière sur Le Dé Magique	22 – 23
Bref retour chronologique	24 – 25
Organigramme · Comité	26
L'OSEO Valais en chiffres	27
Bilan · Compte de résultat · Rapport BDO	28 – 30
Remerciements · Certifications	31



« Cette prochaine
année sera celle du
grand déménagement. »

MOT DU PRÉSIDENT

L'OSEO Valais est reconnue pour son engagement et la qualité de ses prestations.

L'OSEO Valais joue un rôle central dans notre canton, avec un champ d'action large, en faveur de tous les publics (jeunes, adultes, migrants) et en lien avec tous les systèmes d'assurances sociales. Travailler pour l'OSEO Valais, c'est s'engager au quotidien pour une société plus juste, plus équitable, plus inclusive. C'est lutter contre les inégalités et trouver des solutions pour que chacun-e trouve une place dans notre société, soit respecté et valorisé. Face à la crise que nous traversons, ces valeurs de solidarité et d'entraide ont retrouvé une place centrale dans le débat public.

L'OSEO Valais est reconnue pour son engagement de longue date, mais surtout pour la qualité du travail réalisé et les compétences de ses collaboratrices et collaborateurs. C'est sur cela que repose toute notre organisation. Et c'est ainsi que l'OSEO Valais a gagné en crédibilité

ces dernières années, est devenue une force de proposition et a pu développer des dispositifs innovants, en tenant compte du besoin des bénéficiaires que nous encadrons. J'en profite pour remercier les bailleurs de fonds institutionnels (chômage, AI, aide sociale, service population et migration) pour leur confiance.

Cette prochaine année sera celle du grand déménagement de l'OSEO Valais. Nous attendons tou-te-s avec soulagement et impatience ce moment. Le nouveau bâtiment offrira aux collaborateurs-trices et aux participant-e-s un outil de travail à la pointe, qui améliorera les conditions de travail et permettra aux bénéficiaires de refaire une expérience de travail dans des qualités optimales.

Mathias Reynard

Président de l'OSEO Valais



« Quand l'incertitude
et le changement de-
viennent la norme. »

MOT DU DIRECTEUR

Alors que je rédige le billet pour le rapport annuel 2019, nous traversons une période étrange, hors du commun, presque irréaliste, induite par l'intrusion inopinée de la pandémie dans nos vies.

La pandémie a des conséquences systémiques qui n'épargnent aucun d'entre nous. La situation nous pousse à mettre entre parenthèse les certitudes auxquelles nous étions habitués.

Toutefois, le bilan de l'année écoulée, met en exergue, que pour l'OSEO Valais, l'absence de certitudes dans un monde socioprofessionnel en pleine mutation fait partie du quotidien. Pour y répondre adéquatement, nous avons mené à terme, en 2019, de concert avec le comité et les collaborateurs, la réorganisation globale de l'association en axant notamment notre réflexion sur la professionnalisation de la prise en charge de nos bénéficiaires. En novembre 2020, nous aurons l'occasion d'expérimenter ce modèle dans le bâtiment nouvellement construit pour l'OSEO Valais à la rue Oscar-Bider 60.

En 2019, le secteur Jeunes de l'OSEO Valais est lauréat du concours organisé par la Ville de Sion « Les jeunes changent le monde » pour son excellente idée de jardinière urbaine. Le secteur Adultes a, de son côté, priorisé au travers du prisme de l'inclusion, l'accès aux jouets pour tous, en réalisant plusieurs actions en faveur des plus démunis. Les secteurs Migration et Administration ne sont pas en reste et se sont attachés à réaliser au quotidien des prestations de grande qualité.

Cette année, en bonne intelligence, le comité, la direction, les collaborateurs de l'OSEO Valais ainsi que l'ensemble du réseau institutionnel et professionnel, qu'ils soient ici tous chaleureusement remerciés, ont œuvré pour cet avenir rempli d'incertitudes, mais aussi de belles promesses...

Gérard Moulin
Directeur de l'OSEO Valais



« Une formation plus adaptée aux besoins de nos participant·e·s. »

SECTEUR ADULTES

Le secteur Adultes a pour ambition de toujours améliorer la qualité des prestations proposées aux participant·e·s. C'est dans cette logique que le pôle « Formation » a passablement évolué.

En 2019, le pôle « Formation » a connu d'importants changements, tant structurels que fonctionnels, qui ont été entrepris dans une logique d'amélioration continue.

Tout d'abord, le secteur Adultes a réuni les projets CAB et FI sous le pôle « Formation ». Une telle fusion a amélioré nos prestations en matière de formation. Elle a notamment permis de mettre en place des cours axés sur 3 niveaux de français, soit un de plus que ce qui prévalait jusque-là.

Ensuite, afin de coller au plus près à leurs besoins, le pôle « Formation » a opté pour l'accueil de participant·e·s en continu dans les différents cours proposés au lieu d'un accueil par session semestrielle. Cet accueil répond davantage au rythme d'apprentissage des participant·e·s.

En outre, le pôle « Formation » a décidé d'ouvrir certains cours compris dans le « paquet » du CAB, tels que le cours « Info emploi », à tout·e·s les participant·e·s, quel que soit leur contrat.

De ce fait, les formateurs·trices accueillent désormais dans le même cours des participant·e·s de mesures différentes, mais dont les besoins en termes de formation sont similaires. Une telle approche favorise les interactions sociales et le processus d'apprentissage des participant·e·s.

Pour terminer, le pôle « Formation » a lancé un cours hebdomadaire sur les Technologies de l'Information et de la Communication (TIC) en 2019. Dans ce cours, les participant·e·s développent des compétences basiques en informatique (par ex. envoyer un e-mail avec une pièce jointe, utiliser une clé USB).



« 22 participant·e·s
 sont engagés avec
 motivation dans le
 projet ISA. »

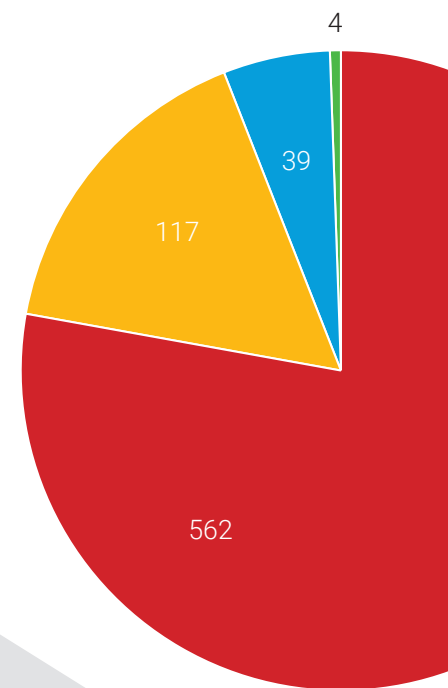
Projet ISA

Durant l'année 2019, une collaboration a été instaurée avec le Service Croix-Rouge. Des participant·e·s de ce mandat peuvent être accueilli·e·s en permanence au sein du projet ISA. Ils-Elles peuvent ainsi pratiquer le français et accroître leur réseau social.

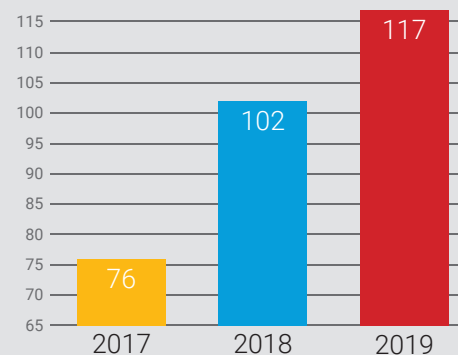
Courant mai, l'exposition « Oser s'exposer » a eu lieu au Port Franc ; elle a permis aux participant·e·s de sortir de leur zone de confort en exposant leurs œuvres et en se confrontant ainsi au regard du public.

Provenance des participant·e·s par mandant

- Mesures du marché du travail · 77.8%
- Service de l'action sociale · 16.2%
- Office AI · 5.4%
- Office de l'asile · 0.6%



Évolution des suivis CMS



Le chiffre

Taux de reprise d'un emploi après avoir suivi la mesure CAB.

65%



« Trois fonctions
sont au service de
l'insertion. »

SECTEUR JEUNES

A l'OSEO Valais, différentes fonctions contribuent à l'insertion professionnelle des jeunes. Elles sont essentielles afin de préparer nos jeunes participants au monde du travail.

En 2019, les formateurs, conseillers en insertion et maîtres d'atelier ont considérablement amélioré leur accompagnement tout en assumant pleinement le quotidien et leur cahier des charges. Voici quelques exemples qui illustrent la qualité de leur travail et leur quête d'amélioration continue.

Nos formatrices ont développé des cours spécifiques afin de travailler sur certains freins à l'insertion professionnelle auxquels les jeunes sont confrontés. Des cours sur l'image, la gestion du budget ou encore la confiance en soi ont ainsi pu être développés. Un accent particulier a également été mis sur le soutien des jeunes ayant des troubles Dys.

Cette dernière année, nos conseillers en insertion ont amélioré la forme et le contenu de leurs rapports. Cela contribue grandement à entretenir

la bonne collaboration avec nos prescripteurs et nos mandants ainsi qu'à valoriser la qualité de notre accompagnement.

Nos maîtres d'atelier ont réorienté certaines de leurs activités et ont davantage collaboré avec les ateliers du secteur Adultes afin de se rapprocher du marché du travail et de réaliser des mandats ayant plus de sens pour les jeunes.

La force d'accompagnement de l'OSEO Valais se trouve dans ces trois axes d'accompagnement et dans la manière dont les professionnels de ces trois fonctions collaborent ensemble et pour le participant. Merci à eux !



« L'insertion professionnelle ne s'arrête pas aux portes de l'entreprise »

Le projet Job&Co

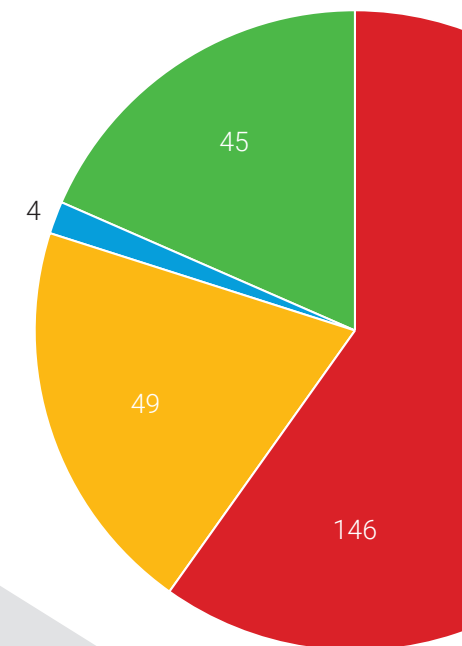
Afin de lutter contre les ruptures d'apprentissage, en 2019 nous avons développé une mesure de job coaching pour les jeunes migrants.

Nous accompagnons les apprentis sur l'axe professionnel, pédagogique, social et personnel.

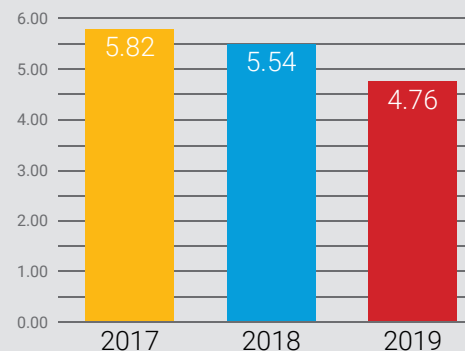
Au vu des bons résultats de cette mesure, nous souhaitons la pérenniser et l'étendre à tous les jeunes qui ont besoin d'un soutien durant leurs premiers pas en entreprise et au centre de formation professionnel.

Provenance des participant-e-s par mandant

- Mesures du marché du travail · 59.9%
- Service de l'action sociale · 20.1%
- Office AI · 1.6%
- Office de l'asile · 18.4%



Durée moyenne de la mesure (mois)



Le chiffre

Taux de satisfaction des participant-e-s au terme de leur mesure.





« Les mesures d'intégration sont au service de la cohésion sociale. »

SECTEUR MIGRATION

Une autonomie reconstruite dans le cadre d'un processus migratoire, par l'apprentissage de la langue, la connaissance de la société d'accueil, la création de liens sociaux et le soutien à la parentalité.

Les « Cours d'intégration pour femmes étrangères » et « Premiers pas en français » s'adressent à des femmes migrantes, majoritairement mères au foyer. Durant le temps des cours, leurs enfants sont accueillis dans une garderie de la ville, faisant ainsi l'expérience d'une socialisation qui les prépare à l'école.

Les cours « Français au quotidien » et « Français au parc » sont destinés à un public mixte. Le projet « Egalité des chances dès l'enfance » vise, quant à lui, l'intégration précoce des enfants et le soutien des familles migrantes et / ou vulnérables.

Outre l'amélioration de la langue française, nos cours favorisent la cohésion sociale par l'intégration des migrants à la société d'accueil, dans la vie quotidienne, dans le cadre de la formation et de la

préparation à une insertion professionnelle. Nos cours d'informations sociales facilitent l'accès aux offres de prévention et de promotion de la santé par la transmission d'informations et de conseils ciblés.

Par une approche ludique de la lecture au travers d'ateliers de lecture plurilingue parents-enfants ainsi que par des mesures de soutien parental, nous accroissons l'égalité des chances des enfants et une meilleure intégration dans le milieu scolaire.

Les participant-e-s à nos différentes mesures proviennent de plus de 30 pays différents et nos mandants sont le Service population et migration et l'Office de l'asile du canton du Valais ainsi que la Croix-Rouge Valais.



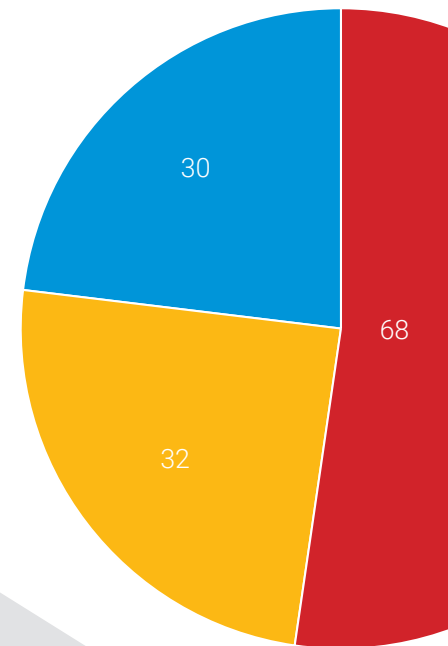
« Une interface entre la communauté d'origine et la société d'accueil. »

Parents-relais

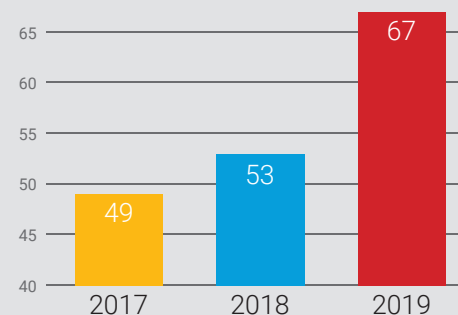
À leur arrivée en Suisse, les familles migrantes sont souvent confrontées à des difficultés de tout ordre : faible maîtrise de la langue, peu de connaissance du contexte local, isolement, troubles psychologiques dus aux traumatismes de l'exil. Sous la coordination de l'OSEO Valais,

des personnes issues des communautés étrangères vivant en Suisse depuis de nombreuses années, bien intégrées et formées par nos soins, ont pour mission de soutenir et accompagner collectivement ou individuellement des familles de leur communauté.

Financement des mesures CIFE, PPF et FAQ



Nombre d'enfants bénéficiant d'une intégration à la garderie



Le chiffre

Nombre de personnes (adultes et enfants) qui ont assisté aux ateliers de lecture.






« À ce jour plus de 70
candidats ont effec-
tués les évaluations
orales et/ou écrites. »

Centre fide accrédité

Depuis 2018 et 2019, le droit fédéral exige que les candidats à la naturalisation ou à l'obtention et le renouvellement d'un titre de séjour justifient de compétences orales et écrites d'une langue nationale. C'est le Secrétariat fide à Berne, sur mandat du Secrétariat d'Etat aux Migrations

qui a été chargé de mettre en œuvre l'évaluation de langue fide au niveau national et la reconnaissance des certificats de langue. L'OSEO Valais est un centre accrédité fide depuis mai 2018 et 4 formatrices ont obtenu la licence d'interlocutrice pour l'évaluation de langue fide.

SECTEUR ADMINISTRATION

Les tâches ainsi que le rôle, central, du secteur Administration de l'OSEO Valais, ont été largement réorganisés au cours de l'année 2019.

L'OSEO Valais étant en constante évolution, le regroupement des tâches dites « supports » vers son secteur Administration s'est passablement développé. Pour exemple, le secteur Migration nous a confié la gestion administrative des dossiers physiques et informatiques de ses participantes et participants.

Avec l'arrivée de notre base de données interne OGP (Outil de Gestion des Participants), le travail des collaborateurs administratifs a grandement changé. La base OGP contribue au bon fonctionnement de l'OSEO Valais en permettant une gestion informatique des dossiers et des contrats de nos bénéficiaires, et elle simplifie l'accès aux données de ceux-ci. Cet outil performant offre un gain de temps considérable à tous.

Afin de mettre en lumière les valeurs de l'OSEO Valais et de permettre aux

participants de réintégrer le monde du travail pas à pas, une étroite collaboration relie le secteur Administration à l'atelier Administratif. Pour la première fois, notre secteur a accueilli un participant dans le cadre d'un stage du « premier marché ». Une expérience concluante qui donnera, sans doute, naissance à de nouvelles expériences similaires.

Enfin, le secteur Administration permet à l'OSEO Valais d'endosser le statut d'entreprise formatrice. En effet, l'association offre un poste d'apprenti employé de commerce, ainsi qu'un poste de stagiaire de maturité MP-E, au sein d'un service administratif compétent et organisé, qui réalise des tâches particulièrement variées : finances, gestion administrative de la formation, gestion des dossiers de nos participants et statistiques.



« De nombreux jouets ont été offerts aux enfants du Valais romand en 2019. »

LE DÉ MAGIQUE

Deux collaborations pour se réapprovisionner en jouets, un renforcement de partenariat avec les structures d'accueil de la petite enfance et la solidaire « Action de Noël » ont rythmé la vie 2019 de notre magasin.

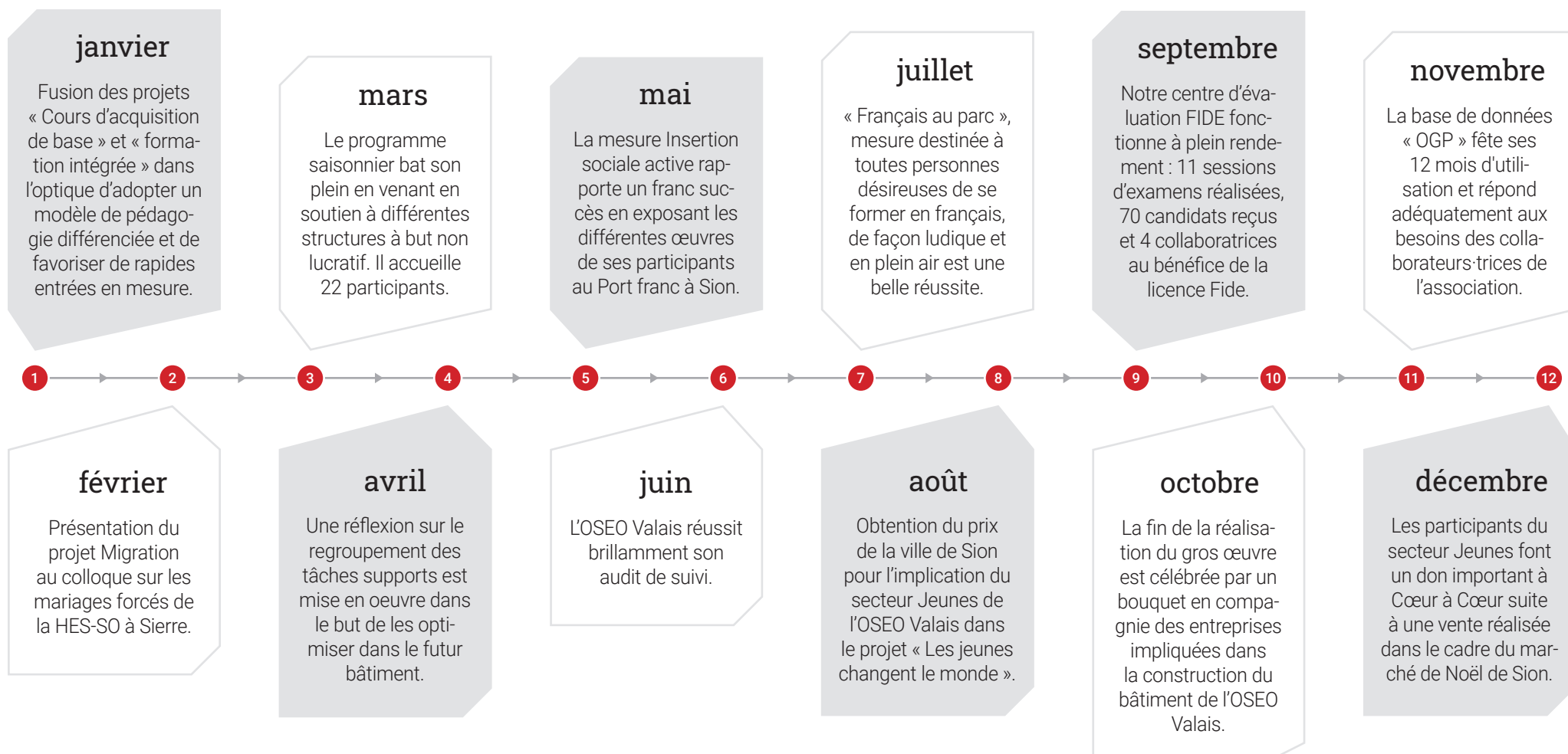
Notre magasin « Le Dé Magique » propose à des clients, petits ou grands, une panoplie de jouets à des prix attractifs pour tout âge (jeux d'éveil, livres, Lego, jeux de société) qui ont été soigneusement triés, nettoyés et/ou réparés par les participant-e-s de l'atelier.

Pour se réapprovisionner en jouets, notre magasin a pu compter, en 2019, sur le précieux soutien de deux organismes. D'une part, la Ville de Lausanne au travers de son projet « Solidarité jouets », nous a généreusement donné 8m³ de jouets, soit l'équivalent de 120 cartons de bananes, au cours de l'automne. D'autre part, les Jeunesses Valaisannes ont récolté, dans tout le Valais romand, de très nombreux jouets qu'elles nous ont généreusement offerts durant le mois de décembre.

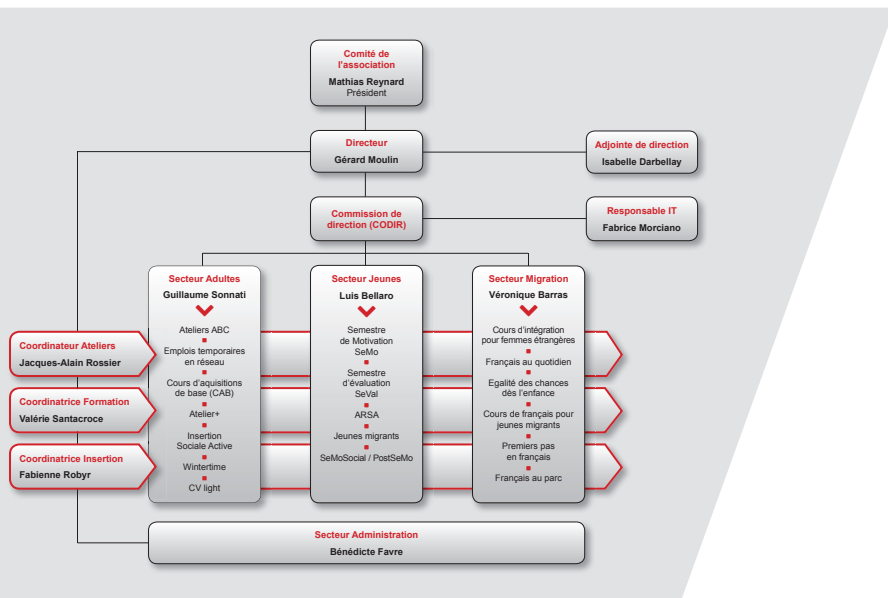
Toujours soucieux de renforcer son engagement solidaire, notre magasin « Le Dé Magique » a entrepris sa traditionnelle « Action de Noël » qui consiste à offrir des jouets d'excellente qualité aux enfants issus de milieux précarisés dans tout le Valais romand. Nos jouets se sont ainsi retrouvés au pied du sapin de Noël de centaines de familles valaisannes. Aussi, notre magasin a renforcé sa collaboration avec les structures de la petite enfance (crèches, UAPE, etc.) en leur proposant toujours plus de jouets, pédagogiques ou non, dont elles auraient besoin.

Vous l'aurez compris, « Le Dé Magique » poursuit son engagement social et écologique en donnant une seconde vie à des milliers de jouets traités avec soin par des personnes s'inscrivant dans un processus d'insertion professionnelle.

Bref retour CHRONOLOGIQUE



Organigramme 2019



EN CHIFFRES

70

Employé·e·s
ont travaillé à l'OSEO Valais en 2019

6

Sites différents
répartis en ville de Sion

1'000

Bénéficiaires suivis
tous bailleurs confondus

5.6

Millions de francs
de chiffre d'affaires

Comité de l'association

Mathias Reynard
Président

Johanne Guex
Membre

Jorge Pinho
Membre

Elisabeth Di Blasi
Membre

Emmanuel Troillet
Membre

Gérard Moulin
Membre

Sarah Constantin
Membre

Laurent Schmidt
Membre

Stéphane Marmier
Membre / repr. du personnel

6'000

Journées
de formation dispensées aux adultes

134

Membres
de l'association qui nous soutiennent

Bilan comptable

Actif	31.12.2019	31.12.2018
Liquidités	1'007'425.48	1'315'673.98
Créances		
envers des collectivités publiques	1'300'792.04	877'542.61
envers des tiers	45'030.15	36'447.90
	1'345'822.19	913'990.51
Autres créances	33'944.35	2'439.55
Comptes de régularisation actif	86'556.14	124'806.07
Actif circulant	2'473'748.16	2'356'910.11
Immobilisations financières	7'705.30	7'702.35
Actif immobilisé	7'705.30	7'702.35
Total de l'actif	2'481'453.46	2'364'612.46
Passif	31.12.2019	31.12.2018
Autres dettes	147'082.25	210'706.15
C/c OSEO Valais Insertion	51'700.20	125'267.10
Comptes de régularisation passif	1'773'995.55	1'419'973.95
Provision - Heures suppl., vacances	97'597.65	110'063.00
Provision - Infrastructure nouveau bâtiment	85'420.55	0.00
Fonds étrangers à court terme	2'155'796.20	1'866'010.20
Fonds constructions	54'288.30	136'771.85
Fonds projets (déterminés)	28'001.06	28'001.06
Fonds Femmes et intégration	16'824.97	16'824.97
Fonds personnel	26'727.15	162'227.15
Fonds de régulation	134'429.03	22'043.03
Fonds de fluctuations AI	-72'386.00	0.00
Capital des fonds affectés	187'884.51	365'868.06
Capital libre élaboré	81'626.63	119'260.11
Fonds libres	51'107.58	51'107.57
Résultat de l'exercice	5'038.54	-37'633.48
Capital des fonds propres	137'772.75	132'734.20
Total du passif	2'481'453.46	2'364'612.46

COMPTE DE RÉSULTAT

Produits	2019	2018
Cotisations membres et syndicats	8'569.34	8'882.62
Dons	0.00	180.00
Dons institutions	127'066.38	166'605.66
Produits de campagnes de collecte de fonds	135'635.72	175'668.28
Mandats publics	5'231'283.72	5'023'311.17
Ventes prestations de service	55'709.65	80'778.40
Recettes ateliers	180'674.76	155'879.50
Produits de prestations fournies	5'467'668.13	5'259'969.07
Total des produits	5'603'303.85	5'435'637.35
Charges	2019	2018
Frais de personnel (Participants)	36'556.00	24'242.15
Charges d'exploitation	219'970.61	213'435.45
Charges directes de projets	256'526.61	237'677.60
Frais de personnel (Collaborateurs OSEO Valais)	4'475'601.95	4'674'278.58
Travaux de tiers	96'241.70	34'118.40
Frais de voyage et de représentation	6'979.70	8'811.30
Investissements	403'298.40	16'499.90
Charges d'exploitation	378'324.90	380'726.05
Charges administratives	145'972.10	158'372.38
Autres frais d'association	12'269.50	11'856.50
Frais administratifs	5'518'688.25	5'284'663.11
Produits financiers	-3.73	-4.55
Charges financières	1'037.73	966.33
Résultat financier	1'034.00	961.78
Total des charges	5'776'248.86	5'523'302.49
Résultat avant variation du capital des fonds	-172'945.01	-87'665.14
Prélèvement à des fonds affectés	290'369.55	80'000.00
Attribution à des fonds affectés	112'386.00	29'968.34
RÉSULTAT DE L'EXERCICE	5'038.54	-37'633.48

Les comptes complets et vérifiés peuvent être commandés auprès de l'organisation.

Rapport BDO



REMERCIEMENTS

à nos principaux partenaires et donateurs :

- Service industrie commerce et travail (Logistique mesures du marché du travail du canton du Valais)
- Offices régionaux de placement
- Service de l'action sociale
- Services sociaux communaux
- Office cantonal AI
- Service de la population et des migrations
- Programme d'intégration cantonal (PIC)
- Secrétariat d'état aux migrations (SEM)
- Ville de Sion
- S.O.S. Enfants de chez nous
- Loterie Romande
- Croix-Rouge Valais
- Office de l'asile du canton du Valais
- Fondation Göhner
- Fondation du Crédit Suisse

ainsi qu'à toutes les entreprises partenaires, institutions et organisations à but non lucratif avec lesquelles nous collaborons.

CERTIFICATIONS



Schweizerisches Qualitätszertifikat für Weiterbildungsinstitutionen
 Certificat suisse de qualité pour les institutions de formation continue
 Certificato svizzero di qualità per istituzioni di formazione continua

Coordonnées de contact

Horaires et téléphone

07h30 – 11h30
13h00 – 17h00
Tél. 027 329 80 20

Où nous écrire ?

Merci d'envoyer votre courrier
exclusivement à cette adresse :

OSEO Valais

Rue de la Dixence 8
CH-1950 Sion

Secteur Administration

Bénédicte Favre
E-mail : bfavre@oseo-vs.ch

Secteur Adultes

Guillaume Sonnati
E-mail : gsonnati@oseo-vs.ch
Tél. 027 324 80 51

Secteur Jeunes

Luis Bellaro
E-mail : lbellaro@oseo-vs.ch
Tél. 027 324 80 62

Secteur Migration

Véronique Barras
E-mail : vbarras@oseo-vs.ch
Tél. 027 322 33 39

www.oseo-vs.ch



Œuvre suisse d'entraide ouvrière **OSEO**
OSEO VALAIS
Schweizerisches Arbeiterhilfswerk **SAH**
Soccorso operaio svizzero **SOS**