



RAPPORT ANNUEL



Œuvre suisse d'entraide ouvrière **OSEO**
OSEO VALAIS
Schweizerisches Arbeiterhilfswerk **SAH**
Soccorso operaio svizzero **SOS**

Index



La complémentarité des actions sociales		4
Introduction		5
Atelier bâtiment compétences	ABC	6 - 7
Programme d'emplois temporaires en réseau	PETR	8 - 9
Formation intégrée	FI	10 - 11
Coaching Transition 2	CT2	12 - 13
Semestre de motivation	SeMo	14 - 15
Cours d'acquisitions de base et Atelier+	CAB	16 - 17
Migration	MIG.	18 - 19
Lumière sur le projet MNA		20
Lumière sur les parcours de certification		21
Fonctions transversales		22
Retour chronologique sur 2015		23
Organigramme		24
L'OSEO Valais en quelques chiffres		25
Comité		25
Bilan		26 - 27
Compte de résultat		28 - 29
Rapport de l'organe de révision		30
Remerciements		31

La complémentarité des actions sociales

L'action de formation et d'intégration de l'OSEO Valais s'inscrit dans un système social complexe, constitué de nombreux champs et acteurs. Il a été pensé, construit et se réforme dans une relation étroite à l'économie, espace d'intégration, de participation sociale et d'accès au revenu pour celles et ceux qui ont la chance d'y travailler ; espace d'espoir pour celles et ceux qui souhaitent y trouver une place.

Dans cet environnement, l'OSEO Valais joue un rôle essentiel. Nous sommes un maillon de la chaîne vers davantage de solidarité et de dignité ; vers davantage de compétences et d'indépendance. Dans un champ social cloisonné, où chaque régime (LACI, LAI ou Aide sociale) se débat pour équilibrer ses comptes et développe ses propres stratégies, faisant souvent peu de cas du voisin, l'OSEO Valais dépasse les frontières et stimule les complémentarités et les collaborations.

C'est qu'au-delà des luttes qui caractérisent la gestion institutionnelle, il est une réalité qui nous touche et qui nous mobilise. Ainsi :

- Le nombre de bénéficiaires de l'aide sociale ne diminue pas en Suisse. La pauvreté reste une réalité terrible, vécue par des personnes souvent suspectées d'abuser du système !

- Le nombre de working poors augmente. On peut travailler dans ce pays et ne pas disposer de suffisamment de moyens pour vivre décemment !
- Le chômage reste un problème majeur. Derrière des taux « peu » élevés se trouvent des personnes qui vivent une situation douloureuse, qui souffrent, qui doutent, qui basculent dans la précarité ou la dépression.
- L'assurance-invalidité a des comptes qui s'améliorent, mais à quel prix ! Celui de la limitation d'accès et de la réduction des prestations. Reste à empoigner les questions qui se posent aux jeunes souffrant de troubles psychiques. Un défi nouveau pour notre société !

Ces éléments montrent que rien n'est acquis. Que l'action sociale et la relation entre économie et social sont sans cesse confrontées aux transformations sociétales : des modes de vie et des modes de production.

L'OSEO Valais apporte donc sa contribution à la quête de mieux-être des gens qui nous sont confiés. Ce que nous faisons, nous l'entreprenons pour des hommes et des femmes qui ont besoin de notre solidarité.

Stéphane Rossini
Président de l'OSEO Valais

Introduction

La solidarité est cette capacité qu'a un ensemble de tenir... ensemble. Au regard de l'évolution géopolitique en Europe, plus que jamais en 2015, la thématique de l'immigration a été mise en lumière. L'arrivée massive de migrants aura effectivement marqué les esprits et généré soit empathie et réflexes de responsabilité morale, soit méfiance et peur de la différence. Dans ce contexte, l'OSEO Valais s'est clairement positionnée en organisant des cours de français dont bénéficient aujourd'hui 35 mineurs non accompagnés. Cette démarche s'inscrit comme la première étape dans le long chemin qui mène à une intégration réussie. Une réflexion et un travail en étroite collaboration avec l'Office de l'Asile du canton du Valais pourraient nous permettre, à l'avenir, d'étoffer cette offre et de proposer à ces jeunes un parcours d'insertion professionnelle plus complet.

Solidarité encore, puisqu'au sein de ses dispositifs, l'OSEO Valais accueille indistinctement des publics issus des différents systèmes assurantiels (chômage, AI, aide sociale). Accueil similaire mais service à la carte, tel pourrait être notre slogan puisque notre objectif est de proposer à chacun de façon équitable, un continuum de mesures d'insertion cohérent, réactif et individualisé en fonction des besoins. Nous porterons cette idée au delà de nos murs, au sein de la nouvelle association faîtière «Insertion Valais », avec pour objectif d'y fédérer tous les bailleurs

institutionnels concernés. J'adresse à ces derniers d'ores et déjà mes remerciements pour leur soutien.

En 2016, il faudra enfin de la solidarité à tous les collaborateurs de l'OSEO Valais pour répondre aux changements qui s'annoncent, en particulier l'implémentation d'une nouvelle organisation matricielle spécialisant les professions et valorisant la transversalité des différents projets. L'évolution constante de nos dispositifs et l'augmentation du nombre de personnes prises en charge demandent effectivement de repenser notre structure et de nous doter d'un outil de travail plus efficient et de locaux mieux adaptés. Si le chemin est encore long, la réflexion et les contacts avec la ville de Sion sont d'ores et déjà bien engagés dans l'optique de réunir in fine nos différents projets sur un site unique.

Ma reconnaissance va au Comité de l'OSEO Valais pour l'accompagnement de qualité qu'il amène dans ce processus de restructuration, ainsi qu'à tous les collaborateurs pour leur engagement quotidien et leur implication constructive dans un bel esprit de solidarité.

Gérard Moulin
Directeur de l'OSEO Valais



Atelier bâtiment compétences



Son identité

Le rôle de la structure ABC est de soutenir de manière adaptée et valorisante les personnes à la recherche d'une solution professionnelle. Elle s'adresse à un public provenant principalement du secteur primaire et tertiaire. Aucune formation de base n'est nécessaire pour participer au programme. La durée de la mesure s'étend de 3 à 6 mois.

Son programme

- Sept ateliers : bois, conciergerie, cuisine, service, administration, créativité, récupération et vente de jouets
- Un accompagnement personnalisé pour soutenir les personnes dans la concrétisation de leur projet professionnel

Ses buts

- Améliorer l'employabilité
- Acquérir une nouvelle expérience pratique
- Améliorer les compétences professionnelles
- Restructurer le quotidien
- Renforcer l'estime de soi

Ses objectifs pour 2016

- Renforcer le rôle de l'agent d'insertion
- Créer un espace d'arrimage pour dix personnes désinsérées socialement
- Développer les synergies avec les autres projets de l'OSEO Valais afin de potentialiser les ressources internes

302

Nombre de participants ayant bénéficié de la structure en 2015

Autres chiffres

- 12'599 visiteurs ont vu le travail de l'atelier bois à l'exposition de la Maison de la Nature
- 83 stages organisés dans le 1^{er} marché
- 6 participants certifiés par GastroValais dans le service
- 10, nombre de fois que la carte a changé dans notre restaurant

+ d'infos à l'adresse

abc.oseo-vs.ch



ABC

PETR

FI

CT2

SeMo

CAB

MIG.



Programme d'emplois temporaires en réseau

Son identité

Le projet « programme d'emplois temporaires en réseau » tend à intégrer professionnellement des demandeurs d'emploi dans le cadre d'un réseau d'entreprises publiques et parapubliques. Il s'adresse à des personnes au chômage, quelles que soient leurs qualifications professionnelles. La durée s'étend de 3 à 6 mois.

Son programme

Les participants sont mobilisés dans :

- Les services communaux
 - Les institutions à caractère social et médical
- Un suivi individuel, des évaluations, un programme de formation, de coaching et des stages en entreprise sont proposés.

Ses buts

- Acquérir ou compléter une expérience professionnelle
- Développer l'aptitude au placement par l'immersion dans le premier marché
- Retrouver ou renforcer la confiance en soi et en ses capacités

Ses objectifs pour 2016

- Continuer de répondre aux profils des participants en ouvrant de nouveaux postes dans le réseau public
- Développer les synergies avec les autres projets de l'OSEO afin de potentialiser les ressources internes

49%

Pourcentage de retour à l'emploi au terme de la mesure pour les participants LACI

Autres chiffres

- 171 participants ont bénéficié du projet
- 80 postes mis à disposition des ORPs pour placer des personnes dans le réseau public ou parapublic
- 2^e année de suite que le taux de réinsertion augmente (+9%)
- 11 nouveaux postes ouverts dans le réseau public ou parapublic

+ d'infos à l'adresse

petr.oseo-vs.ch



ABC

PETR

FI

CT2

SeMo

CAB

MIG.



Formation intégrée

Son identité

Chaque participant de l'OSEO Valais a accès à de la formation et choisit son programme en fonction de son projet professionnel. Le projet de formation intégrée s'adresse indifféremment à toutes les personnes sous contrat à l'OSEO Valais.

Son programme

Une palette étoffée de cours centrés sur :

- Acquisition de compétences de base et professionnelles (nettoyage, art de la table, cuisine, informatique, français)
- Développement personnel
- Stratégie et raisonnement
- Techniques de recherche d'emploi
- Coaching personnalisé ou de groupe

Son but

- Offrir un large choix de cours permettant d'augmenter les compétences des participants en termes de savoirs, savoir-faire et savoir-être

Ses objectifs pour 2016

- Préciser le concept de formation OSEO Valais
- Offrir des cours adaptés aux besoins des participants et sans délai d'attente
- Dynamiser l'aide à la recherche d'emploi

3'042

Nombre de jours de formation qui ont été dispensés

Autres chiffres

- 1 nouvelle responsable de la formation intégrée
- 11 professionnels dispensant la formation
- 3 parcours certifiant professionnellement les compétences acquises dans les mesures (service, cuisine, nettoyages)

+ d'infos à l'adresse

fi.oseo-vs.ch



ABC

PETR

FI

CT2

SeMo

CAB

MIG.



Coaching Transition 2



Son identité

Soutenu aujourd'hui par le SECO, le CT2 a vu le jour à Sion en 2010 grâce à la Fondation Crédit Suisse. Il s'agit d'une mesure gratuite pour les jeunes de 18 à 30 ans sur le point d'achever ou ayant achevé une formation (tous niveaux). Il se veut également un soutien aux jeunes gens qui ne bénéficient pas ou plus de mesures de l'assurance chômage.

Son programme

- Coaching personnalisé
- CV, lettre, dossier de candidature
- Suivi des offres d'emploi
- Entraînement à l'entretien d'embauche
- Prospection auprès des entreprises
- Suivi en entreprise après engagement

Ses buts

- Prévenir le chômage des jeunes
- Faciliter leur entrée dans la vie active
- Favoriser l'insertion professionnelle des jeunes en mettant en relation leurs compétences spécifiques et les besoins des entreprises

Ses objectifs pour 2016

- Offrir des prestations de qualité en proposant une grande disponibilité et un accompagnement sur mesure
- Augmenter le nombre de collaborations avec les jeunes, hors mesures du marché du travail

77%

Pourcentage de personnes ayant trouvé une solution professionnelle

Autres chiffres

- 44 participants suivis en 2015, dont 14 ayant suivi une formation supérieure (Bachelor, Master, Maturité professionnelle)

+ d'infos à l'adresse

ct2.oseo-vs.ch



ABC

PETR

FI

CT2

SeMo

CAB

MIG.



Semestre de motivation



Son identité

Le Semestre de motivation est une mesure du chômage qui vise à aider les jeunes dans le choix et la recherche d'une formation. Il se destine à des jeunes filles et garçons de 15 à 20 ans, sans formation professionnelle achevée et à la recherche d'une solution pour leur avenir professionnel. La durée de la mesure s'étend à 6 mois.

Son programme

Suivi personnalisé de jeunes en utilisant les outils suivants :

- Participation à différents ateliers
- Appui scolaire
- Cours de techniques de recherche d'emploi
- Stages en entreprise

Ses buts

- Déterminer le choix d'une formation
- Rechercher activement une place d'apprentissage
- Confronter les jeunes aux exigences du monde professionnel à l'aide de divers instruments (ateliers manuels, stages en entreprises, orientation professionnelle, tests d'aptitudes, etc.)
- Améliorer les acquis scolaires

Ses objectifs pour 2016

- Développer de nouveaux projets afin de répondre aux besoins du plus grand nombre de jeunes valaisans à la recherche d'une formation professionnelle

60%

Pourcentage de jeunes suivis dans la mesure qui ont trouvé une solution professionnelle

Autres chiffres

- 148 jeunes ont participé aux différentes mesures du SeMo
- 233 stages ont été organisés par le SeMo dans des entreprises de la région

+ d'infos à l'adresse

semo_oseo-vs.ch



ABC

PETR

FI

CT2

SeMo

CAB

MIG.



Cours d'acquisitions de base et Atelier+



Son identité

Ces 2 mesures s'adressent à des chômeurs non francophones, pas ou peu qualifiés dans leur travail en Suisse. Le CAB dure 4 mois, à plein temps ou à temps partiel. Cours de français et stages sont les atouts de ce cours.

Son programme

- Cours de français intensif
- Cours de calcul et cours de TRE
- Stage en entreprise
- Accompagnement individualisé

L'Atelier+, quant à lui, vise à optimiser les recherches d'emploi par un accompagnement personnalisé lors de 12 rencontres-ateliers.

Ses buts

- Améliorer l'expression orale et écrite du français
- Améliorer les capacités à chercher du travail
- Effectuer un stage professionnel
- Renforcer l'estime de soi

Ses objectifs pour 2016

- Les attestations de cours portent la mention des niveaux du cadre européen commun de référence pour les langues
- Maintenir la qualité des cours dispensés et de la prise en charge des participants du CAB et de l'Atelier+

91

Nombre de personnes qui ont suivi le CAB ou l'Atelier+ en 2015

Autres chiffres

- Sur les 45 personnes qui ont suivi l'Atelier+, seules 16 sont restées au chômage : 22 ont trouvé un emploi et 7 une autre solution
- 46 personnes ont suivi le CAB et 27 ont repris un emploi
- + de 50 stages organisés
- 24 nationalités

+ d'infos à l'adresse

cab.oseo-vs.ch



ABC

PETR

FI

CT2

SeMo

CAB

MIG.



Migration

Son identité

Le Cours d'Intégration pour Femmes Étrangères (CIFE), Premiers Pas en Français (PPF) et Français au Quotidien (FAQ) s'adressent à des femmes et à un public mixte migrants. Le projet « Égalité des Chances dès l'Enfance » (ECE) vise l'intégration précoce des enfants et des parents de familles défavorisées. Les cours de français pour Mineurs non accompagnés (MNA) s'adressent à des jeunes âgés de 15 à 18 ans.

Son programme

- Cours de français et d'intégration sociale
- Un atelier d'accompagnement des parents dans les tâches éducatives
- Un atelier de formation « parents-relais »

Ses buts

- Améliorer les connaissances de la langue française et de la société d'accueil
- Développer l'autonomie et augmenter l'estime des participants
- Encourager l'approche ludique de la lecture
- Renforcer les compétences éducatives des parents
- Améliorer l'intégration scolaire des enfants et les relations entre école et familles

Ses objectifs pour 2016

- Poursuivre le travail d'intervention communautaire de Parents-relais avec un ancrage dans le Valais-Central

11

Nombre de personnes qui travaillent dans ce projet

Autres chiffres

- Environ 110 personnes ont bénéficié des mesures CIFE – PPF et FAQ
- 50 MNA âgés entre 15 et 18 ans ont suivi des cours de français intensifs
- 29 nationalités différentes se cotoient

+ d'infos à l'adresse

mig.oseo-vs.ch



ABC

PETR

FI

CT2

SeMo

CAB

MIG.

Lumière sur le projet MNA

Ils s'appellent Sadegh, Semere, Shamsuddin, Fortuna ou Muhammad. Leur point commun ? avoir pris le chemin de l'exil pour rejoindre notre pays et leur âge : ils ont entre 12 et 18 ans, parfois moins, ce sont des MNA – mineurs non accompagnés. Les pays de provenance sont principalement l'Erythrée, la Syrie, l'Irak, l'Afghanistan et la Somalie.

Leur nombre a littéralement explosé en Suisse : 2'776 en 2015, soit trois fois plus qu'il y a un an et huit fois plus qu'en 2013.

En Valais, c'est le Rados, structure d'accueil pour requérants d'asile mineurs non accompagnés, dépendant de l'Office de l'Asile (Service de l'action sociale), qui a la mission d'accompagner ces jeunes, de veiller à leur bien-être, de proposer un encadrement socio-éducatif et de suivre l'évolution de leur scolarité ou formation.

La Suisse confédérale applique une clé de répartition des requérants d'asile. Le canton du Valais se voit attribuer le 3,9% du total des arrivées.

Ainsi, le Rados a dû faire face à une augmentation importante du nombre de MNA. Prévue pour accueillir une vingtaine de jeunes, la structure a dû prendre en charge plus de 100 MNA en 2015. Comme la question de la formation est un enjeu majeur, de nouvelles collaborations ont vu le jour afin d'intégrer rapidement tous ces jeunes dans



des classes de français. C'est ainsi qu'au printemps 2015, l'OSEO Valais est sollicité par l'Office de l'Asile pour mettre sur pied une classe pouvant accueillir une douzaine d'élèves durant 12 semaines. En septembre, ce sont 3 classes qui sont organisées et 36 jeunes y apprennent le français, à raison de trois heures par jour durant 9 mois. Les cours de français sont ponctués d'informations sociales, fondamentales à une bonne compréhension de notre contexte de vie, souvent extrêmement éloigné de leur cadre culturel.

Accueillir ces jeunes, les accompagner dans un processus de formation pour en faire des adultes responsables, est un défi majeur de notre société. Le principe de non-discrimination et le respect de la Convention internationale des droits de l'enfant doivent guider la politique d'intégration des MNA.

Véronique Barras
Responsable du projet Migration

Lumière sur les parcours de certification

Puisque toutes les statistiques montrent la surreprésentation des personnes non-formées dans la cohorte des demandeurs d'aide sociale ou des chômeurs de longue durée, il est aujourd'hui convenu d'affirmer que l'absence de formation est un facteur aggravant la précarité sociale.

Pourtant, les personnes ne manquent bien souvent pas de formation au sens de la capacité à réaliser une tâche. Ce qui leur fait défaut est plutôt la reconnaissance officielle de leurs compétences couplée, il est vrai, effet délétère d'une inactivité prolongée et subie, à une perte de confiance et une mésestime de soi. Comment dès lors dans un même mouvement légitimer une expérience professionnelle acquise « sur le tas » tout en renforçant le sentiment d'efficacité personnelle ? C'est à cette tâche stimulante que trois secteurs des ateliers ABC se sont attaqués il y a quelques années en développant autant de parcours certifiants, soit en cuisine, au service et dans les nettoyeurs. Très concrètement, une dizaine de participants par année, ceux ayant un bagage expérientiel conséquent, suivent un cursus alliant formation théorique et expérience pratique et passent un examen sous l'œil d'un expert agréé par l'association professionnelle. Citons deux plus-values parmi d'autres :

- Qui dit certifiant dit légitime : chaque participant quitte notre dispositif en recevant une attesta-

tion ou un certificat de travail estampillé OSEO Valais. Or, certains participants confient ne pas le mentionner de peur d'être stigmatisés par leur passage. Il faudrait donc être très prétentieux, ou avoir un sens du déni très ancré, pour imaginer que notre certificat possède aux yeux des futurs employeurs la même valeur qu'une reconnaissance officielle. Si nous ne disposons pas encore du recul nécessaire pour évaluer en quoi les parcours certifiants constituent un sésame précieux pour le marché de l'emploi, une chose est certaine, ils représentent au minimum un gage de sécurité et de crédibilité pour l'employeur.

- Qui dit certifiant dit motivant : Rappelez-vous combien de fois nous ne serions pas allés à l'école si la carotte du certificat n'était pas au bout de notre cursus scolaire ? Pourquoi en serait-il différemment dans nos structures ? Les participants ont raison d'exiger du sens à leur placement et il n'a jamais été autant facile de le leur donner en leur proposant ce cursus de formation.

Puisque l'examen a un coût très modique d'une centaine de francs, ces mesures de certification ont un maximum d'effet pour un minimum d'investissement. En somme, je vous l'affirme, on ne change pratiquement rien à la prise en charge standard, mais ça change pratiquement tout.

Gaël Blanchet
Responsable du projet ABC

Fonctions transversales

Dans le nouvel organigramme, les fonctions transversales ont été réorganisées et mises en évidence de façon plus claires. La Qualité est directement subordonnée à la Direction afin de démontrer l'implication de l'OSEO Valais dans la réalisation de prestations de qualité.



Pour garantir le bon fonctionnement d'une association de la taille de l'OSEO Valais, nous bénéficions de l'appui d'un team administratif efficient. Sa responsabilité couvre la gestion complète, y

compris comptable de notre Association ainsi que la réception et l'accueil des clients. L'établissement des salaires et des statistiques de projets sont entre autres, des tâches qui font partie de ses attributions.

Les certifications AOMAS et eduQua demandent à chaque collaborateur une veille constante pour ce qui touche la qualité. Des audits internes et de suivis sont régulièrement réalisés afin de maintenir l'excellente qualité de nos prestations et de les valoriser auprès de notre réseau.

Pour assurer la sécurité au sein de notre structure, un concept a été développé et un responsable nommé. Chaque année, nous sommes évalués à ce niveau par le canton du Valais pour vérifier si nous répondons à tous les critères permettant de garantir à nos collaborateurs ainsi qu'aux participants une sécurité optimale sur leur lieu de travail.

Afin d'assurer la maintenance informatique de notre important parc d'ordinateurs, une équipe a été créée. En collaboration avec une entreprise externe, 3 collaborateurs de l'OSEO Valais assurent la gestion des postes.

Pour étoffer le team de l'administration et dans un souci constant de formation des collaborateurs, l'OSEO Valais s'est attachée, depuis le mois d'août 2015, les services d'un apprenti employé de commerce.

Retour chronologique sur 2015

Janvier ▪ Un 1^{er} participant de l'aide sociale bénéficie d'un mandat d'insertion professionnelle. En entrant dans notre dispositif sous couvert de cette mesure, l'entier des prestations de l'OSEO Valais lui sont offertes de manière réactive.

Février ▪ Le restaurant de l'OSEO Valais se dote d'une vraie carte afin de rapprocher encore plus des activités en cuisine et au service des conditions du 1^{er} marché.

Mars ▪ Sur demande de l'Office cantonal de l'Asile, le projet Migration met sur pied une classe de français pour des mineurs non accompagnés. Initialement prévue pour une durée de 12 semaines, la mesure sera poursuivie dès septembre avec l'ouverture de trois classes et un programme d'enseignement d'une durée de 9 mois.

Avril ▪ Emilio Pitarelli donne une conférence sur le thème du jeu et des émotions. Cette conférence est offerte par l'OSEO Valais aux crèches et bibliothèques, clientes de son magasin de jouets
▪ L'atelier administratif assure avec succès la partie logistique des 10 ans de l'ASVALIS. 2 jours de formation qui réunissent plusieurs centaines de participants.

Mai ▪ Suite à l'appel d'offre du SEM – Secrétariat d'état aux Migrations – pour un projet pilote portant sur la grossesse, l'accouchement et la petite

enfance, Migration présente « premiers pas en français ». Notre projet est accepté et démarre en septembre 2015.

Juin ▪ Certification AOMAS et EduQua ▪ Décoration par le SeMo du festival « Week-end au bord de l'eau ».

Juillet ▪ Les négociations de la nouvelle convention collective de travail des 10 associations régionales OSEO de Suisse débutent.

Août ▪ Le cours d'acquisitions de base débute. Cette mesure composée notamment de cours de français et de stages rencontre toujours autant de succès auprès de nos bénéficiaires d'origine étrangère.

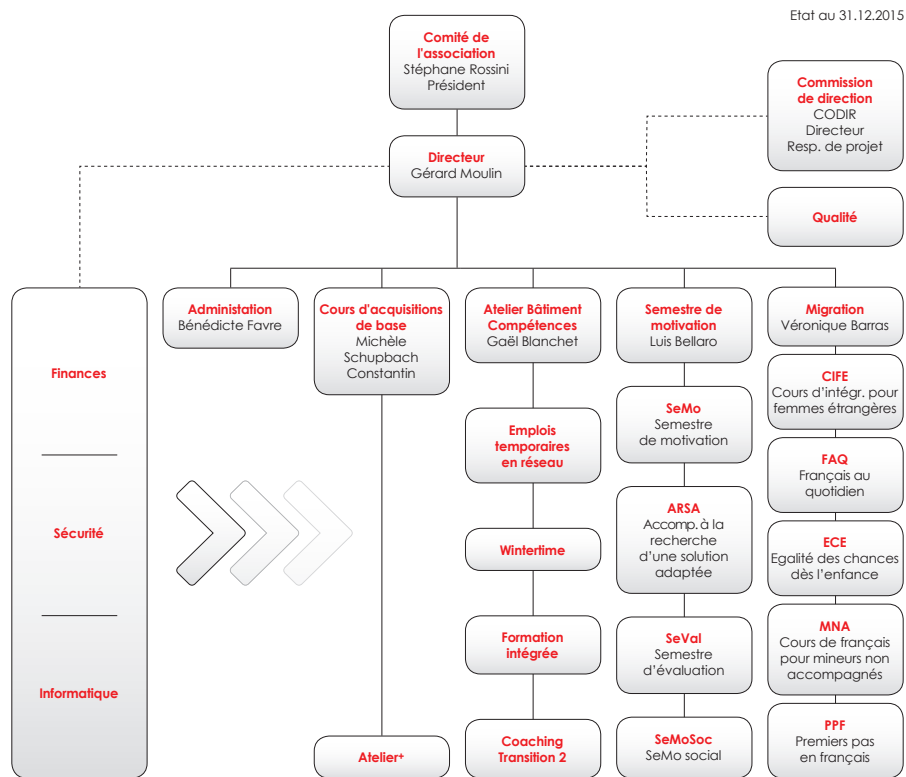
Septembre ▪ Camp du Semestre d'évaluation en collaboration avec la Fondation Barry.

Octobre ▪ Le calendrier des travaux pour le Wintertime est bien rempli : plusieurs associations, dont Chez Paou et Cité-Printemps, ont confié, à l'OSEO Valais des activités de construction.

Novembre ▪ Mise en place d'un service de contrôle interne.

Décembre ▪ Le Semestre de Motivation et d'Évaluation participent au Marché de Noël de la ville de Sion en vendant leurs réalisations.

Organigramme



L'OSEO Valais en quelques chiffres

60	collaboratrices et collaborateurs de l'OSEO Valais travaillant, pour la plupart à temps partiel
5	sites différents répartis en ville de Sion
7	différents projets en faveur des jeunes, des adultes et des personnes migrantes
900	personnes issues du chômage, de l'AI, des services sociaux ou de la migration, qui ont bénéficié de nos prestations en 2015
6'500	jours de cours dispensés au travers de 19 formations différentes et de notre cours d'acquisitions de base
4.8	millions de francs : chiffre d'affaires de l'OSEO Valais en 2015
187	membres de l'association

Comité

Stéphane Rossini	Président
Marie-Françoise Pitteloud	Membre
Elisabeth Di Blasi	Membre
Emmanuel Troillet	Membre
Laurent Schmidt	Membre
Jorge Pinho	Membre
Florian Chappot	Membre
Gérard Moulin	Membre
Stéphane Marmier	Membre / représentant du personnel

Bilan

Actif	31.12.2015	31.12.2014
Liquidités	1'713'856.10	1'535'985.62
Créances		
envers des collectivités publiques	585'757.81	754'898.21
envers des tiers	24'696.80	27'320.00
	610'454.61	782'218.21
Autres créances	2'287.00	37'008.00
Comptes de régularisation actif	244'114.15	150'687.93
Actif circulant	2'570'711.86	2'505'899.76
Immobilisations financières	7'688.85	7'680.15
Actif immobilisé	7'688.85	7'680.15
Total de l'actif	2'578'400.71	2'513'579.91

Bilan

Passif	31.12.2015	31.12.2014
Autres dettes	123'618.70	94'428.20
Comptes de régularisation passif	1'555'288.10	1'544'846.56
Provision à court terme	95'500.00	95'500.00
Fonds étrangers à court terme	1'774'406.80	1'734'774.76
Fonds constructions	400'093.85	350'107.05
Fonds projets (déterminés)	28'001.06	28'001.06
Fonds Femmes et intégration	15'698.54	44'310.44
Fonds personnel	162'347.15	162'360.85
Fonds de régulation	38'000.00	38'000.00
Capital des fonds affectés	644'140.60	622'779.40
Capital libre élaboré	104'918.18	104'131.63
Fonds libres	51'107.57	51'107.57
Résultat de l'exercice	3'827.56	786.55
Capital des fonds propres	159'853.31	156'025.75
Total du passif	2'578'400.71	2'513'579.91

Compte de résultat

	2015	2014
Cotisations membres et syndicats	10'178.00	10'690.00
Legs	4'511.10	0.00
Dons	385.50	18'200.00
Dons institutions	155'984.46	144'349.10
Produits de campagnes de collecte de fonds	171'059.06	173'239.10
Mandats publics	4'553'598.95	4'494'062.16
Ventes prestations de service	48'739.30	57'853.14
Ventes diverses	0.00	0.00
Produits de prestations fournies	4'602'338.25	4'551'915.30
Total des produits	4'773'397.31	4'725'154.40

Compte de résultat

	2015	2014
Frais de personnel (Participants)	72'448.05	77'020.45
Charges d'exploitation	89'466.80	81'665.00
Charges directes de projets	161'914.85	158'685.45
Frais de personnel (Collaborateurs OSEO Valais)	4'056'649.05	3'867'386.88
Frais de voyage et de représentation	9'667.10	8'699.10
Investissements	30'495.91	95'263.00
Charges d'exploitation	322'859.25	229'604.20
Charges administratives	143'920.63	137'913.02
Autres frais d'association	10'464.60	10'651.60
Frais administratifs	4'574'056.54	4'349'517.80
Produits financiers	-25.89	-365.65
Charges financières	483.75	484.30
Résultat financier	457.86	118.65
Total des charges	4'736'429.25	4'508'321.90
Résultat de l'exploitation avant attribution	36'968.06	216'832.50
Prélèvement à des fonds affectés	16'859.50	3.50
Attribution à des fonds affectés	50'000.00	216'049.45
RESULTAT DE L'EXERCICE	3'827.56	786.55

Les comptes complets et vérifiés peuvent être commandés auprès de l'organisation.



TEL. 027 324 70 70
Fax 027 324 70 74
www.bdo.ch

BDO SA
Place du Rhône 36
1700 Sion

Rapport de l'auditeur à l'Assemblée générale de

Œuvre Suisse d'Entraide Ouvrière OSEO Valais, Sion

Conformément au mandat qui nous a été confié, nous avons procédé à un examen succinct des comptes annuels (bilan, compte d'exploitation, tableau de flux de trésorerie, tableau de variation du capital et annexe) de l'Œuvre Suisse d'Entraide Ouvrière OSEO Valais pour l'exercice arrêté au 31 décembre 2015. Selon la Swiss GAAP RPC 21, les informations du rapport de performance ne sont pas soumises au contrôle de l'auditeur.

La responsabilité de l'établissement des comptes annuels, conformément à la Swiss GAAP RPC 21 incombe au Comité alors que notre mission consiste à émettre un rapport sur ces comptes annuels sur la base de notre examen succinct.

Notre examen succinct a été effectué selon la Norme d'audit suisse 910. Cette norme requiert de planifier et de réaliser l'examen succinct de manière telle que des anomalies significatives dans les comptes annuels puissent être constatées, même si la certitude n'est pas la même que dans le cas d'un audit. Un examen succinct comporte principalement des auditions du personnel et des opérations de contrôle analytiques appliquées aux données qui sont à la base des comptes annuels. Nous avons effectué un examen succinct et non un audit et, en conséquence, nous n'exprimons pas d'opinion d'audit.

Sur la base de notre examen succinct, nous n'avons pas relevé de faits qui nous laissent à penser que les comptes annuels ne donnent pas une image fidèle du patrimoine, de la situation financière et des résultats conformément à la Swiss GAAP RPC 21.

En outre, nous attestons que les dispositions de la Fondation ZEW0, à contrôler selon les dispositions explicatives concernant l'art. 12 du Règlement relatif au label de qualité ZEW0, sont respectées.

Sion, le 29 mars 2016

BDO SA

Bastien Forné
Auditeur responsable
Expert-réviseur agréé

Gaetan Constantin

Annexes

Comptes annuels

BDO SA, dans le siège principal est à Zurich, est le membre suisse, juridiquement indépendant, du réseau international BDO.

Remerciements

à nos principaux partenaires et donateurs :

- Service industrie commerce et travail
(Logistique mesures du marché du travail du canton du Valais)
- Service de l'action sociale, Services sociaux communaux
- Offices régionaux de placement
- Office cantonal AI
- Service de la population et des migrations
- Ville de Sion
- S.O.S. Enfants de chez nous
- La Croix-Rouge Valais
- Syndicat UNIA
- SEM : Secrétariat d'état aux migrations
- Office de l'Asile du canton du Valais

- ainsi que toutes les entreprises partenaires, institutions et organisations à but non lucratif avec lesquelles nous collaborons

L'OSEO Valais est certifiée :



Schweizerisches Qualitätszertifikat für Weiterbildungsinstitutionen
Certificat suisse de qualité pour les institutions de formation continue
Certificato svizzero di qualità per istituzioni di formazione continua

Impressum

Responsable de la rédaction : Gérard Moulin

Layout : Fabrice Morciano

Photos : © Palprod - Nathalie Pallud

Imprimé à 500 exemplaires

Horaires et téléphone

07h30 - 11h30

13h30 - 17h00

Fermé le vendredi après-midi

Tél. 027 329 80 20

Fax 027 329 80 39

Responsable de l'administration

Bénédicte Favre

E-mail : bfavre@oseo-vs.ch

Où nous écrire ?

Merci d'envoyer votre courrier
exclusivement à cette adresse :

OSEO Valais

Rue de la Dixence 8

CH-1950 Sion

Visitez notre site internet

www.oseo-vs.ch

Responsable SeMo

Luis Bellaro

E-mail : lbellaro@oseo-vs.ch

Tél. 027 324 80 62

Responsable CAB

Michèle Schupbach Constantin

E-mail : mschupbach@oseo-vs.ch

Tél. 027 322 33 38

Responsable ABC

Gaël Blanchet

E-mail : gblanchet@oseo-vs.ch

Tél. 027 324 80 51

Responsable Migration

Véronique Barras

E-mail : vbarras@oseo-vs.ch

Tél. 027 322 33 39

Site internet

webmaster@oseo-vs.ch



Œuvre suisse d'entraide ouvrière **OSEO**

OSEO VALAIS

Schweizerisches Arbeiterhilfswerk **SAH**

Soccorso operaio svizzero **SOS**