

# RAPPORT ANNUEL

2012



Œuvre suisse d'entraide ouvrière **OSEO**

**OSEO VALAIS**

Schweizerisches Arbeiterhilfswerk **SAH**

Soccorso operaio svizzero **SOS**

# Index



Continuité et développements		4
Introduction		5
Atelier bâtiment compétences	ABC	6 - 7
Programme d'emplois temporaires en réseau	PETR	8 - 9
Formation intégrée	FI	10 - 11
Coaching Transition 2	CT2	12 - 13
Semestre de motivation	SeMo	14 - 15
Cours d'acquisitions de base	CAB	16 - 17
Cours d'intégration pour femmes étrangères	CIFE	18 - 19
Lumière sur : l'atelier de créativité (CIFE)		20
Lumière sur : la référence au SeMo		21
Fonctions transversales		22
Retour chronologique sur 2012		23
Organigramme		24
L'OSEO Valais en quelques chiffres		25
Comité		25
Bilan		26 - 27
Compte d'exploitation		28 - 29
Rapport de l'organe de révision		30
Remerciements		31

## Continuité et développements

L'année 2012 a reflété pour l'OSEO Valais à la fois les évolutions caractérisant le marché et de l'emploi et la nécessité de répondre judicieusement aux attentes et exigences d'une action sociale de qualité. C'est dans cette double perspective que nous avons tenté de conduire l'association.

Au quotidien, grâce à l'action précieuse des collaborateurs-trice-s de l'association, de nombreuses personnes ont acquis des compétences sociales et professionnelles supplémentaires, augmentant d'autant leurs chances d'intégration sur le marché de l'emploi et leur participation au fonctionnement de la société. En ce sens, on constatera une fois encore que nos buts et ambitions servent exclusivement les personnes que nous tentons d'aider, d'accompagner, et les institutions qui nous les confient.

Malgré un marché de l'emploi tendu et des craintes sur les moyens alloués par l'assurance-chômage, le comité constate avec satisfaction que les engagements de la direction ont permis d'élargir le cercle des mandataires de prestations. L'augmentation des situations provenant de l'assurance-invalidité et de l'aide sociale en est l'expression. Cela démontre que l'action d'intégration ne saurait être cloisonnée administrativement en fonction des sources de financement. Cela confirme la perspective d'envisager un autre élargissement de l'action avec et vers le premier marché du travail.

Nos compétences font la crédibilité de l'OSEO, désormais acteur incontournable des dynamiques d'intégration sociale et professionnelle en Valais. Pour renforcer à l'avenir notre action, sa pertinence, sa qualité et son efficacité, le comité entend mettre à disposition des collaborateurs, rice.s des conditions de travail optimales. Raison pour laquelle, comme annoncé au personnel en janvier 2013, nous entendons concentrer nos activités dans le quartier des anciens abattoirs et rénover les locaux de la rue de l'Industrie. Cet important projet a plusieurs ambitions : moderniser nos outils de travail ; disposer d'espaces d'actions à jour et plus agréables, tant pour les participants que pour les employés ; renforcer le secteur de la restauration et du service ; envisager de nouveaux développements. Le processus sera long et complexe. Il suppose de la bonne volonté et de l'engagement. Au-delà des inévitables désagréments, seule la finalité doit prévaloir : une action intégrative de grande qualité.

Enfin, que les membres du comité, toutes les collaboratrices, tous les collaborateurs et les organes financeurs soient remerciés pour leur engagement, leur soutien et leur confiance.

**Stéphane Rossini,**  
président de l'OSEO Valais,  
conseiller national

## Introduction

A l'OSEO Valais, les effets de la révision de l'assurance chômage, notamment le glissement de ses bénéficiaires à l'aide sociale, ont commencé à se faire sentir à la fin 2012. En outre, l'accent mis depuis plusieurs années par l'assurance invalidité sur la réinsertion professionnelle a exigé de notre part une adaptation de nos mesures. En prenant en charge 28% de collaborations supplémentaires inhérentes à ces deux régimes d'assurance, l'OSEO Valais a prouvé en 2012 qu'elle s'est dotée des outils adéquats lui permettant de se positionner comme un interlocuteur de qualité auprès des différents dispositifs assuranciers. Dans un souci constant d'améliorer ses prestations, notamment auprès de l'assurance chômage, son principal bailleur de fonds, l'OSEO Valais a poursuivi sa mission en orientant sa prise en charge vers les trois axes suivants :

### **Le renforcement des mesures pour les migrants.**

L'afflux important de personnes migrantes a exigé un redimensionnement de nos dispositifs. Les effectifs de notre « Cours d'intégration pour femmes étrangères » ont doublé alors que le « Cours d'acquisition de base » destiné aux personnes d'origines étrangères, bénéficiaires du chômage, a affiché « complet » tout au long de l'année.

**L'accès au premier marché du travail.** En août 2012, l'OSEO Valais a signé un contrat de collaboration avec l'association Sebasol qui œuvre dans le domaine de l'installation solaire thermique. Nous avons ainsi jeté les bases d'une collaboration future

pour permettre à nos participants de développer des compétences dans ce secteur en devenir. L'OSEO Valais s'est aussi rapprochée de l'entreprise sociale « La Thune Sàrl » afin de faciliter la transition de ses participants vers le marché primaire.

**La formation duale.** L'OSEO Valais a mis sur pied une mesure de formation théorique et pratique dans le domaine du service traiteur. Cette formation donne accès à un certificat reconnu par l'association patronale Gastrovalais. A ce jour, six personnes l'ont obtenu.

### **Perspectives**

L'OSEO Valais a mis à profit l'année 2012 pour poser une réflexion sur son fonctionnement. Il en découle une réorganisation globale à plusieurs niveaux. Géographiquement d'abord, puisque les 5 projets disséminés en ville de Sion déménageront dans le quartier des Ronquoz. Une rénovation de nos ateliers visera dans un second temps à proposer aux collaborateurs et aux participants de l'OSEO Valais un outil de travail encore plus performant. Enfin, l'accent sera mis sur le développement de la gestion matricielle des projets pour créer encore plus de synergies entre les différents secteurs. Nous proposerons ainsi une plus grande fluidité dans le parcours de réinsertion et une meilleure adéquation entre notre offre de prestations et les besoins des participants.

**Gérard Moulin**  
Directeur de l'OSEO Valais



## Atelier bâtiment compétences



### Son identité

Le rôle de la structure ABC est de soutenir de manière adaptée et valorisante les personnes à la recherche d'une solution professionnelle. Elle s'adresse à un public provenant principalement du secteur primaire et tertiaire. Aucune formation de base n'est nécessaire pour participer au programme. La durée de la mesure s'étend de 3 à 6 mois.

### Son programme

- Sept ateliers : Bois, conciergerie, cuisine, service, administration, créativité, récupération et vente de jouets
- Un accompagnement personnalisé pour soutenir les personnes dans la concrétisation de leur projet professionnel

### Ses buts

- Améliorer l'employabilité
- Acquérir une nouvelle expérience pratique
- Améliorer les compétences professionnelles
- Restructurer le quotidien
- Renforcer l'estime de soi

### Ses objectifs pour 2013

- Développer des synergies avec le programme d'emplois temporaires en réseau
- Agrandir la capacité d'accueil du restaurant
- Renforcer le rôle de l'agent d'intégration

### Autres résultats

- 28% d'augmentation dans la collaboration avec l'AI et les CMS
- Renforcement des collaborations avec les collectivités publiques
- Lancement de la mesure de formation duale en service traiteur (3 personnes certifiées par GastroValais)

# 260

Nombre de participants ayant bénéficié du projet en 2012

+ d'infos à l'adresse

[abc.oseo-vs.ch](http://abc.oseo-vs.ch)



ABC

PETR

FI

CT2

SeMo

CAB

CIFE



## Programmes d'emplois temporaires en réseau

### Son identité

Le projet « programme d'emplois temporaires en réseau » tend à intégrer professionnellement des demandeurs d'emploi dans le cadre d'un réseau d'entreprises publiques et parapubliques. Il s'adresse à des personnes au chômage, quelles que soient leurs qualifications professionnelles. La durée s'étend de 3 à 6 mois.

### Son programme

Les participants sont mobilisés dans :

- Les services communaux
- Les associations à but non lucratif

Un suivi individuel, des évaluations, un programme de formation, de coaching et des stages en entreprise sont proposés

### Ses buts

- Acquérir ou compléter une expérience professionnelle
- Développer l'aptitude au placement par l'immersion dans le premier marché
- Trouver ou retrouver confiance en soi

### Ses objectifs pour 2013

- Créer des nouveaux postes de travail au niveau des établissements publics et parapubliques
- Réussir son intégration dans le cadre de la fusion avec l'Atelier ABC

# 74

Nombre de postes créés dans le réseau public de la Ville de Sion

### Autres résultats

- 138 participants ont bénéficié du projet en 2012
- 35 participants ont retrouvé du travail au terme de la mesure
- Synergie renforcée entre les ateliers et le programme d'emplois temporaires en réseau

+ d'infos à l'adresse

[petr.oseo-vs.ch](http://petr.oseo-vs.ch)



ABC

PETR

FI

CT2

SeMo

CAB

CIFE



## Formation intégrée



### Son identité

Chaque participant de l'OSEO Valais a accès à de la formation et choisit son programme en fonction de son projet professionnel. Le projet de formation intégrée s'adresse indifféremment à toutes les personnes sous contrat à l'OSEO Valais.

### Son programme

Une palette étoffée de cours centrés sur :

- Acquisition de compétences de base et professionnelles (nettoyage, art de la table, cuisine, informatique, français)
- Développement personnel
- Stratégie et raisonnement
- Techniques de recherche d'emploi
- Coaching personnalisé ou de groupe

### Son but

- Offrir un large choix de cours permettant d'augmenter les compétences des participants en termes de savoirs, savoir-faire et savoir-être

### Ses objectifs pour 2013

- Mettre sur pied, en lien avec le CAB, un atelier de coaching TRE pour personnes non francophones et peu qualifiées
- Développer les synergies de formation avec les différents projets de l'OSEO Valais
- Former des collaborateurs à la mesure du bilan socioprofessionnel

# 3'240

Nombre de jours  
de formation qui ont  
été dispensés  
en 2012

### Autres résultats

- Développement réussi de la mesure d'évaluation de la capacité de travail
- Collaboration fructueuse avec l'ECG de Martigny, via la dispense des cours de techniques de recherche d'emploi
- Renforcement de la collaboration avec les syndicats Unia

+ d'infos à l'adresse

[fi.oseo-vs.ch](http://fi.oseo-vs.ch)



ABC

PEIR

FI

CT2

SeMo

CAB

CIFE



## Coaching Transition 2



### Son identité

Financé par le Crédit Suisse, le CT2 existe à Sion et dans les autres associations régionales OSEO de Suisse depuis le 1<sup>er</sup> août 2010. Sa durée est de 4 mois et elle est renouvelable. Il s'adresse à de jeunes adultes âgés de 18 à 30 ans, sur le point d'achever ou ayant achevé une formation reconnue (tous les niveaux de formation inclus) et cherchant à entrer pour la première fois sur le marché du travail.

### Son programme

- Coaching individuel et en groupe
- Techniques de recherche d'emploi
- Suivi des offres d'emploi
- Prospection auprès des entreprises
- Suivi en entreprise après engagement

### Son but

- Favoriser l'insertion professionnelle des jeunes diplômés valaisans en mettant en relation les compétences spécifiques des participants et les besoins des entreprises valaisannes.

### Ses objectifs pour 2013

- Augmenter le nombre de participants en développant le projet et en axant notre action sur la visibilité auprès du public cible
- Travailler sur la pérennisation financière à moyen terme du programme CT2

# 85%

Pourcentage de personnes ayant trouvé une solution professionnelle

### Autres résultats

- 60 personnes inscrites au CT2 en 2012
- 29% des participants engagés en CDD
- 56% des participants engagés en CDI

+ d'infos à l'adresse

[ct2.oseo-vs.ch](http://ct2.oseo-vs.ch)



ABC

PETR

FI

CT2

SeMo

CAB

CIFE



## Semestre de motivation



### Son identité

Le Semestre de motivation est une mesure du chômage qui vise à aider les jeunes dans le choix et la recherche d'une formation. Il se destine à des jeunes filles et garçons de 15 à 20 ans, sans formation professionnelle achevée et à la recherche d'une solution pour leur avenir professionnel. La durée de la mesure s'étend à 6 mois.

### Son programme

Suivi personnalisé de jeunes en utilisant les outils suivants :

- Participations à différents ateliers
- Appui scolaire
- Cours de techniques de recherche d'emploi
- Stage en entreprise

### Ses buts

- Déterminer le choix d'une formation (orientation professionnelle)
- Rechercher activement une place d'apprentissage
- Confronter aux exigences du monde professionnel à l'aide de divers instruments (ateliers manuels, stages en entreprises, orientation professionnelle, tests d'aptitudes, etc.)
- Améliorer les acquis scolaires

### Ses objectifs pour 2013

- Maintenir une collaboration de qualité avec les différents partenaires du réseau (CIO, AI, CMS, etc.)

# 70%

Pourcentage de jeunes suivis dans la mesure qui ont trouvé une solution professionnelle

### Autres résultats

- 148 jeunes ont participé aux différentes mesures du SeMo
- 24 jeunes ont été suivis au SeMoSoc, dont 8 en PostSeMo

+ d'infos à l'adresse

[semo\\_oseo-vs.ch](http://semo_oseo-vs.ch)



ABC

PETR

FI

CT2

SeMo

CAB

CIFE





## Cours d'acquisitions de base



### Son identité

Le cours d'acquisitions de base est une mesure de 4 mois (85 jours) qui se déroule au printemps et en automne de chaque année. Le CAB s'adresse aux chômeurs, non francophones, pas ou peu qualifiés dans leur travail en Suisse. Les femmes représentent la majorité des participants. (76% en 2012). Cours de français et stages sont les atouts de ce cours.

### Son programme

- Cours de français intensif
- Cours de calcul
- Cours d'informations sur les TRE
- Stage en entreprise
- Accompagnement individualisé

### Son but

- Améliorer l'expression orale et écrite du français
- Améliorer la maîtrise en calcul
- Améliorer les capacités à chercher du travail
- Effectuer un stage professionnel
- Au terme de la mesure, être en possession d'un CV et d'une attestation de stage

### Ses objectifs pour 2013

- Mise sur pied d'un programme d'entraînement et d'activation des recherches d'emploi pour les personnes non francophones

# 31

Nombre d'entreprises  
qui ont collaboré  
avec le CAB

### Autres résultats

- Les demandeurs d'emploi du CAB peuvent bénéficier de stages dans le premier marché
- 3'550 jours de cours ont été dispensés
- 47 personnes ont suivi le cours en 2012
- 20 nationalités différentes ont été représentées dans les cours du CAB

+ d'infos à l'adresse

[cab.oseo-vs.ch](http://cab.oseo-vs.ch)



ABC

PETR

FI

CT2

SeMo

CAB

CIFE



## Cours d'intégration pour femmes étrangères



### Son identité

Le CIFE s'adresse à des femmes étrangères n'exerçant en général aucune activité lucrative. Elles sont primo-arrivantes ou vivent dans notre pays depuis de nombreuses années, isolées dans leurs familles ou dans leurs communautés. Elles maîtrisent mal la langue française et connaissent peu leur nouveau contexte de vie. Le CIFE s'étend sur une durée de 8 mois, renouvelable en cas de besoin.

### Son programme

- Cours d'intégration sociale
- Cours de français
- Atelier de raisonnement et d'expression orale
- Atelier créativité

### Son but

- Améliorer les connaissances de la langue française et de la société d'accueil
- Développer l'autonomie des participantes
- Augmenter l'estime des participantes

### Ses objectifs pour 2013

- Présentation du spectacle « Lignes de vie » dans différents lieux du Valais
- Mise en œuvre du projet « Info-Natu », en collaboration avec la Ville de Sion et le Centre Suisses-Immigrés
- Elaboration et finalisation du projet d'intégration précoce
- Participation au projet périurbain du Valais central

# 20

Nombre de  
pays d'origine des  
participantes

### Autres résultats

- 67 femmes migrantes ont suivi la mesure en 2012 (35 en 2011)
- Création du spectacle « Lignes de vie »

+ d'infos à l'adresse

[cife.oseo-vs.ch](http://cife.oseo-vs.ch)



ABC

PETR

FI

CT2

SeMo

CAB

CIFE

## Lumière sur : l'atelier de créativité (CIFE)

Le Cours d'Intégration pour Femmes Etrangères se veut non seulement un lieu d'apprentissage de la langue française et d'informations sur la Suisse, mais aussi un lieu d'expérimentation des différentes formes de « langage ». Langage par opposition à la langue qui peut être réduite à des mots articulés par une syntaxe et des règles, le langage est une transmission de valeurs humaines et culturelles fondée sur le besoin de la personne à communiquer et à être reliée aux autres.

En 2012, un nouveau projet de création a vu le jour. Sous la guidance artistique d'Anne Martin, conteuse et d'Emilie Vuissoz, musicienne et musicothérapeute, neuf femmes migrantes de huit nationalités différentes se sont rencontrées une fois par semaine. A travers des jeux théâtraux mettant en mouvement le corps, la voix, les mots et les émotions, à travers un espace d'expressions sonores, ces femmes ont effectué un travail d'introspection pour se dire, se raconter, en mots et en musique.

Le travail issu de cet atelier a donné naissance à une création scénique autour du langage. Cette performance a permis d'aller à la rencontre de la population valaisanne à travers la mise sur pied du spectacle « Lignes de vie ».

« Lignes de vie » a remporté un vif succès lors de chacune de ses représentations sur les diffé-

rentes scènes culturelles valaisannes, à la Ferme Asile à Sion, à la Salle de la Sacoche à Sierre, au RLC Totem à Sion, à la salle paroissiale de Savièse, à la salle polyvalente d'Hérérence et à la Belle Usine à Fully.



## Lumière sur : la référence au SeMo



### Un référent fait quoi ? Un référent c'est quoi ?...

Au SeMo de Sion est appelé « référent » un collègue qui suit le jeune dans l'élaboration de son projet professionnel et pour sa recherche d'une place d'apprentissage : on parle donc de référence. Même si les tâches à effectuer sont claires, la responsabilité est vaste.

En effet, pour un jeune quittant le monde scolaire, parfois aussi celui de la famille, et qui souhaite, bon gré mal gré, intégrer le monde professionnel, il est important qu'il puisse se référer à quelqu'un en qui il peut avoir confiance. Quelqu'un qui va l'accompagner pour des points pratiques comme l'élaboration du dossier de candidature ou pour la recherche d'un

stage, mais aussi qui peut être là pour l'orienter, le guider, parfois même lui rappeler les exigences et contraintes du monde professionnel dans lequel il souhaite s'intégrer.

Etre référent, c'est donc accepter la confrontation d'idées, la confrontation à l'adolescent qui a besoin de tester la solidité de cette référence. Il s'agit d'un travail de fournis souvent peu visible, pas toujours valorisant mais ô combien important, un travail de tous les jours où rien n'est jamais acquis et où quotidiennement il faut remettre l'ouvrage sur le métier.

La tâche est vaste et exigeante, et au vu de son ampleur, le découragement pointe parfois aussi bien à l'horizon du jeune qu'à celui du référent. Il risque d'être contagieux de l'un à l'autre. La force et la compétence de l'équipe peut à ce moment-là permettre des avancées inespérées, de petits miracles ; une construction avec ou sans plan, mais toujours avec beaucoup de cœur.

Alors bravo aux référents pour leur implication et leur engagement ! Grâce à eux, des jeunes réussissent leur entrée dans le monde professionnel et gardent parfois au fond d'eux une image forte et sécurisante, qui les accompagne tout au long de leur parcours professionnel ou de vie.

## Fonctions transversales

**P**our garantir le bon fonctionnement d'une association de la taille de l'OSEO Valais, nous bénéficions de l'appui d'un team administratif efficient. Sa responsabilité couvre la gestion complète, y compris comptable de notre Association ainsi que la réception et l'accueil des clients. L'établissement des salaires et des statistiques de projets sont entre autres, des tâches qui font partie de ses attributions. Afin de répondre à notre responsabilité d'entreprise formatrice, nous avons engagé en 2012 une apprentie employée de commerce.

Les certifications AOMAS et eduQua demandent à chaque collaborateur une veille constante pour ce qui touche la qualité. Des audits internes et de suivis sont régulièrement réalisés afin de

maintenir l'excellente qualité de nos prestations et de les valoriser auprès de notre réseau.

Pour assurer la sécurité au sein de notre structure, un concept a été développé et un responsable nommé. Chaque année, nous sommes évalués à ce niveau par le Canton du Valais pour vérifier si nous répondons à tous les critères permettant de garantir à nos collaborateurs ainsi qu'aux participants une sécurité optimale sur leur lieu de travail.

Afin d'assurer la maintenance informatique et de maintenir à jour notre important parc d'ordinateurs, un team informatique a été mis sur pied. En collaboration avec une entreprise externe, 3 collègues de l'OSEO assurent la maintenance et la mise à jour des postes.



## Retour chronologique sur 2012

### Janvier

- La gestion administrative de l'entreprise sociale « La Thune Sàrl » est assurée par l'OSEO Valais.

### Février

- L'événement culinaire organisé au sein du restaurant de l'OSEO Valais sur le thème du Portugal remporte un franc succès.

### Mars

- Le projet Wintertime offre ses services à diverses associations à but non lucratif.

### Avril

- Inauguration de l'exposition créée par « l'atelier bois » pour la « Maison de la Nature ».

### Mai

- Assemblée générale de l'OSEO Valais.
- Repas de soutien organisé par les jeunes du SeMo dans une démarche de prévention « Nutrition et Santé ».

### Juin

- L'OSEO Valais soutient la Fête des 5 Continents en s'impliquant dans la construction de son infrastructure.

### Juillet

- Le programme CT2 a permis à 60 jeunes de bénéficier d'un suivi individualisé. 80% d'entre-eux ont trouvé une solution professionnelle.

### Août

- Signature d'une charte de collaboration avec l'association « Sebasol », active dans le champ des énergies renouvelables.

### Septembre

- Obtention du troisième renouvellement de la certification eduQua et du deuxième renouvellement de la certification AOMAS.
- « L'importance du jeu pour apprendre aux enfants à vivre ensemble » par Corinne Bonnet-Burgener, conférence offerte par le magasin de jouets à sa clientèle.

### Octobre

- Des jeunes du SeMo ainsi que son responsable sont invités à des ateliers participatifs dans le cadre d'un processus de labellisation de l'UNICEF « commune amie des enfants » de la ville de Sion.

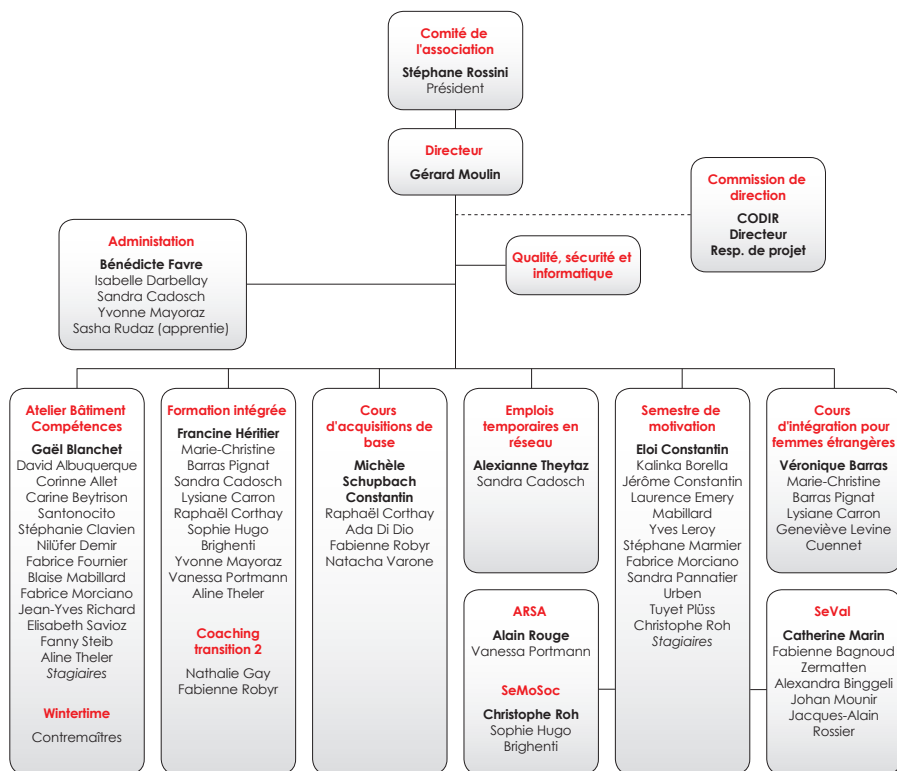
### Novembre

- Présentation aux délégué-e-s à l'intégration du Canton du Valais et de la Ville de Sion du concept du projet « intégration précoce ».

### Décembre

- 3'000 jouets sont offerts aux personnes dans le besoin sur l'ensemble du Valais, dans le cadre de l'Action de Noël.

## Organigramme



## L'OSEO Valais en quelques chiffres

51	collaboratrices et collaborateurs de l'OSEO Valais travaillant, pour la plupart à temps partiel répartis sur les 5 sites de l'OSEO Valais
8	les différents projets de l'OSEO Valais
800	personnes qui se sont formées et/ou qui ont suivi nos programmes
3'300	jours de cours dispensés dans le projet de formation intégrée
3'550	jours de cours dispensés au CAB
4.3	millions de francs : chiffre d'affaire de l'OSEO Valais en 2012
150	membres de l'association

## Comité

<b>Stéphane Rossini</b>	Président
<b>Anne Bavarel Atallah</b>	Membre
<b>Catherine Marin</b>	Membre
<b>Marie-Françoise Pitteloud</b>	Membre
<b>Laurent Schmidt</b>	Membre
<b>Jorge Pinho</b>	Membre
<b>Emmanuel Troillet</b>	Membre
<b>Gérard Moulin</b>	Membre

## Bilan

Actif	31.12.2012	31.12.2011
Liquidités	1'785'867.80	1'537'581.22
Créances		
envers des collectivités publiques	697'707.64	763'875.31
envers des tiers	46'362.00	23'760.00
	<b>744'069.64</b>	<b>787'635.31</b>
Comptes de régularisation actif	154'532.95	64'643.48
<b>Actif circulant</b>	<b>2'684'470.39</b>	<b>2'389'860.01</b>
Immobilisations financières	6'029.55	7'563.90
<b>Actif immobilisé</b>	<b>6'029.55</b>	<b>7'563.90</b>
<b>Total de l'actif</b>	<b>2'690'499.94</b>	<b>2'397'423.91</b>

## Bilan

Passif	31.12.2012	31.12.2011
Dettes financières	122'211.00	96'814.45
Autres dettes	295'763.85	170'849.15
Don de la Loterie Romande	0.00	9'141.65
Comptes de régularisation passif	1'888'213.47	1'741'501.78
<b>Fonds étrangers à court terme</b>	<b>2'306'188.32</b>	<b>2'018'307.03</b>
Fonds projets (déterminés)	28'001.06	28'001.06
Fonds Femmes et intégration	39'124.34	39'124.34
Fonds personnel	162'345.00	162'345.00
<b>Capital des fonds (fonds affectés)</b>	<b>229'470.40</b>	<b>229'470.40</b>
Capital libre élaboré	98'538.91	92'801.60
Fonds libres	51'107.57	51'107.57
Résultat de l'exercice	5'194.74	5'737.31
<b>Capital de l'organisation</b>	<b>154'841.22</b>	<b>149'646.48</b>
<b>Total du passif</b>	<b>2'690'499.94</b>	<b>2'397'423.91</b>

## Compte d'exploitation

	2012	2011
Don Migros Valais	2'000.00	1'000.00
Cotisations membres	9'782.40	11'489.80
Dons institutions	143'090.70	144'091.59
<b>Produits de campagnes de collecte de fonds</b>	<b>154'873.10</b>	<b>156'581.39</b>
Mandats publics	3'964'836.71	4'136'834.25
Ventes prestations de service	60'031.90	24'990.00
Ventes diverses	500.00	558.90
<b>Produits de prestations fournies</b>	<b>4'025'368.61</b>	<b>4'162'383.15</b>
<b>Total des produits</b>	<b>4'180'241.71</b>	<b>4'318'964.54</b>

## Compte d'exploitation

	2012	2011
Frais de personnel (charges sociales participants)	115'824.40	132'543.75
Charges d'exploitation	60'449.40	175'180.55
<b>Charges directes de projets</b>	<b>176'273.80</b>	<b>307'724.30</b>
Frais de personnel (totalité OSEO)	3'460'586.39	3'358'015.39
Frais de voyage et de représentation	8'956.30	13'742.25
Charges d'exploitation	412'374.25	406'002.46
Frais d'entretien	101'235.60	83'097.20
Autres frais d'association	16'148.30	34'236.35
<b>Frais administratifs</b>	<b>3'999'300.84</b>	<b>3'895'093.65</b>
Produits financiers	-994.29	-1'457.95
Charges financières	466.62	397.89
<b>Résultat financier</b>	<b>-527.67</b>	<b>-1'060.06</b>
<b>Total des charges</b>	<b>4'175'046.97</b>	<b>4'201'757.89</b>
<b>Résultat de l'exploitation avant attribution</b>	<b>5'194.74</b>	<b>117'206.65</b>
Attribution à des fonds affectés	0.00	111'469.34
<b>RESULTAT DE L'EXERCICE</b>	<b>5'194.74</b>	<b>5'737.31</b>



Tel. 027 324 70 70  
Fax 027 324 70 79  
www.bdo.ch

BDO SA  
Place du Hôel 16  
1900 Sion

**Rapport de l'organe de contrôle**  
à l'Assemblée générale de

**L'œuvre Suisse d'Entraide Ouvrière OSEO Valais, Sion**

Conformément au mandat qui nous a été confié, nous avons procédé à un examen succinct des comptes annuels (bilan, compte d'exploitation, tableau de financement, tableau de variation du capital et annexe) de l'Œuvre Suisse d'Entraide Ouvrière OSEO Valais pour l'exercice arrêté au 31 décembre 2012. Selon la Swiss GAAP RPC 21, les informations du rapport de performance ne sont pas soumises au contrôle de l'organe de contrôle.

**Responsabilité du Comité**

La responsabilité de l'établissement des comptes annuels, conformément à la Swiss GAAP RPC 21, aux dispositions légales et aux statuts, incombe au Comité. Cette responsabilité comprend la conception, la mise en place et le maintien d'un système de contrôle interne relatif à l'établissement des comptes annuels afin que ceux-ci ne contiennent pas d'anomalies significatives, que celles-ci résultent de fraudes ou d'erreurs. En outre, le Comité est responsable du choix et de l'application de méthodes comptables appropriées, ainsi que des estimations comptables adéquates.

**Responsabilité de l'organe de contrôle**

Notre responsabilité consiste, sur la base de notre audit, à exprimer une opinion sur les comptes annuels. Nous avons effectué notre audit conformément aux Normes d'audit suisses (NAS). Ces normes requièrent de planifier et réaliser l'audit pour obtenir une assurance raisonnable que les comptes annuels ne contiennent pas d'anomalies significatives.

Un audit inclut la mise en œuvre de procédures d'audit en vue de recueillir des éléments probants concernant les valeurs et les informations fournies dans les comptes annuels. Le choix des procédures d'audit relève du jugement de l'auditeur, de même que l'évaluation des risques que les comptes annuels puissent contenir des anomalies significatives, que celles-ci résultent de fraudes ou d'erreurs. Lors de l'évaluation de ces risques, l'auditeur prend en compte le système de contrôle interne relatif à l'établissement des comptes annuels, pour définir les procédures d'audit adaptées aux circonstances, et non pas dans le but d'exprimer une opinion sur l'efficacité de celui-ci. Un audit comprend, en outre, une évaluation de l'adéquation des méthodes comptables appliquées, du caractère plausible des estimations comptables effectuées ainsi qu'une appréciation de la présentation des comptes annuels dans leur ensemble. Nous estimons que les éléments probants recueillis constituent une base suffisante et adéquate pour former notre opinion d'audit.

**Opinion d'audit**

Selon notre appréciation, les comptes annuels pour l'exercice arrêté au 31 décembre 2012 donnent une image fidèle du patrimoine, de la situation financière et des résultats en conformité avec la Swiss GAAP RPC 21 et sont conformes à la loi suisse et aux statuts.

**Rapport sur d'autres dispositions légales**

Nous attestons que les dispositions de la Fondation ZEW0, à contrôler selon les dispositions explicatives concernant l'art. 12 du Règlement relatif au label de qualité ZEW0, sont respectées.

Sion, le 8 avril 2013

BDO SA

Bastien Forré

Auditeur responsable  
Expert-réviseur agréé

Christian Pirley

**Annexes**

Comptes annuels

BDO SA, dans le cadre principal lié à Zurich, est le membre suisse, juridiquement indépendant, du réseau international BDO.

## Remerciements

**à nos principaux partenaires et donateurs :**

- Service industrie commerce et travail  
(Logistique mesures du marché du travail du canton du Valais)
  - Service de l'action sociale, Services sociaux communaux
  - Offices régionaux de placement
  - Office cantonal AI
  - Service de la population et des migrations
  - Ville de Sion
  - Maison de la nature
  - S.O.S. Enfants de chez nous
  - Les Journées des 5 Continents
  - La Croix-Rouge Valais
  - Migros Valais (commission sociale et culturelle)
  - Syndicat UNIA
- ainsi que toutes les institutions et organisations à but non lucratif avec lesquelles nous collaborons

**L'OSEO Valais est certifiée :**



Schweizerisches Qualitätszertifikat für  
Certificat suisse de qualité pour les inst  
Certificato svizzero di qualità per attua

**Impressum**

Responsable de la rédaction : Gérard Moulin  
Layout : Fabrice Morciano  
Photos : © Photoval.ch - Valérie Pinauda  
Imprimé à 500 exemplaires



### **Horaires et téléphone**

07h30 - 11h30

13h30 - 17h00

Fermé le vendredi après-midi

Tél. 027 329 80 20

Fax 027 329 80 39

### **Responsable de l'administration**

Bénédictine Favre

E-mail : [bfavre@oseo-vs.ch](mailto:bfavre@oseo-vs.ch)

### **Où nous écrire ?**

Merci d'envoyer votre courrier  
exclusivement à cette adresse :

### **OSEO Valais**

Rue de la Dixence 8

CH-1950 Sion

### **Visitez notre site internet**

[www.oseo-vs.ch](http://www.oseo-vs.ch)

**CCP : 17-477064-5**



Œuvre suisse d'entraide ouvrière **OSEO**

**OSEO VALAIS**

Schweizerisches Arbeiterhilfswerk **SAH**

Soccorso operaio svizzero **SOS**

### **Responsable SeMo**

Eloi Constantin

E-mail : [econstantin@oseo-vs.ch](mailto:econstantin@oseo-vs.ch)

Tél. 027 324 80 62

### **Responsable CAB**

Michèle Schupbach Constantin

E-mail : [mshupbach@oseo-vs.ch](mailto:mshupbach@oseo-vs.ch)

Tél. 027 322 33 38

### **Responsable ABC**

Gaël Blanchet

E-mail : [gblanchet@oseo-vs.ch](mailto:gblanchet@oseo-vs.ch)

Tél. 027 324 80 51

### **Responsable PETR**

Alexianne Theytaz

E-mail : [atheyfaz@oseo-vs.ch](mailto:atheyfaz@oseo-vs.ch)

Tél. 027 329 80 25

### **Responsable FI**

Francine Héritier

E-mail : [fhéritier@oseo-vs.ch](mailto:fhéritier@oseo-vs.ch)

Tél. 027 329 80 26

### **Responsable CIFE**

Véronique Barras

E-mail : [vbarras@oseo-vs.ch](mailto:vbarras@oseo-vs.ch)

Tél. 027 322 33 39

### **Site internet**

[webmaster@oseo-vs.ch](mailto:webmaster@oseo-vs.ch)