



RAPPORT ANNUEL

2011



Œuvre suisse d'entraide ouvrière **OSEO**
OSEO VALAIS
Schweizerisches Arbeiterhilfswerk **SAH**
Soccorso operaio svizzero **SOS**

Index



L'engagement social		4
Introduction		5
Atelier bâtiment compétences	ABC	6 - 7
Programme d'emplois temporaires en réseau	PETR	8 - 9
Formation intégrée	FI	10 - 11
Coaching Transition 2	CT2	12 - 13
Semestre de motivation	SeMo	14 - 15
Cours d'acquisitions de base	CAB	16 - 17
Cours d'intégration pour femmes étrangères	CIFE	18 - 19
Lumière sur : l'atelier jouets (ABC)		20
Lumière sur : l'atelier cuisine (ABC)		21
Fonctions transversales		22
Retour chronologique sur 2011		23
Organigramme		24
L'OSEO Valais en quelques chiffres		25
Comité		25
Bilan		26 - 27
Compte d'exploitation		28 - 29
Rapport de l'organe de révision		30
Remerciements		31

L'engagement social

L'engagement social, telle est notre noble ambition. Celle qui réunit et motive les collaborateurs-trice-s de l'association, les membres du comité, les organismes sociaux qui financent nos prestations. Une ambition plus importante que jamais, dans une société de performance et de compétitivité, qui ne se gêne point d'exclure ou de marginaliser celles et ceux qui ne peuvent répondre immédiatement aux exigences et contraintes de la productivité.

Malheureusement, ces personnes sont nombreuses. Les jeunes sont plus particulièrement touchés. Il importe donc d'investir afin qu'ils ne soient pas fragilisés devant l'accès à la formation professionnelle et à l'emploi. Dans cette perspective, l'inauguration du SeVal, en novembre dernier, restera un moment clé de l'année écoulée. La présence des jeunes, la sincérité de leurs propos et la fierté exprimée dans « leur » espace, mais aussi la rencontre avec les personnes des organisations partenaires ou l'engagement des responsables sont l'expression de la pertinence de notre engagement, certes, mais aussi du fait que l'insertion est une démarche collective.

Car, une place dans la société n'est plus donnée, à aucun d'entre nous. Elle se conquiert. Tous n'ont cependant pas les mêmes chances. Nous sommes donc là pour aider celles et ceux qui rencontrent de la difficulté à disposer des ins-

truments qui leur permettront ensuite de prendre cette place dans la société, dans leur société.

Ces moments, le succès du SeVal et des autres programmes menés par l'OSEO nous font oublier les difficultés budgétaires et leurs conséquences dans l'organisation de l'association. C'est aussi une réalité ! La réalité portée par un comité soutenu et dynamique, qui tente au mieux d'assumer ses responsabilités pour que les professionnel-le-s de l'association puissent se concentrer sur l'essentiel : l'action sociale.

**Stéphane Rossini,
président de l'OSEO Valais,
conseiller national**

Introduction

L'OSEO nationale a fêté en 2011 ses 75 années d'investissement auprès des migrants et des chômeurs. L'OSEO Valais, dans son sillage, a poursuivi sa mission auprès des personnes précarisées et a essentiellement axé l'année 2011 sur le développement de ses projets et leur adaptation aux nouvelles législations.

2011 aura permis l'émergence et l'implémentation du SeVal (semestre d'évaluation). Inaugurée officiellement en novembre de l'année dernière, cette mesure qui vise l'accompagnement jusqu'à l'obtention d'une place d'apprentissage de jeunes particulièrement désaffiliés, a donné la possibilité à 42% des 33 participants suivis cette année de trouver une solution professionnelle.

La dernière révision de la LIAS nous a permis de proposer au service de l'action sociale une nouvelle mesure de vérification de l'employabilité. Le nombre de collaborations avec ce service ainsi qu'avec l'office Al a considérablement augmenté en raison, entre autres, du panel étoffé de nos prestations.

La situation politique et économique très instable des pays du Sud de l'Europe a eu pour conséquence un afflux massif de participantes dans notre cours d'intégration pour femmes étrangères. De fait, nous avons dû dédoubler tous les modules de formation. En lien avec la révision de la loi sur les étrangers qui entrera en vigueur en 2014 et pour

nous questionner sur ses effets, nous avons organisé en novembre 2011, un colloque réunissant les principaux acteurs valaisans de l'intégration des personnes d'origine étrangère qui nous a permis de faire un état des lieux des différents dispositifs et pratiques en vigueur pour soutenir cette population.

En gérant administrativement depuis la fin 2011 l'entreprise sociale « La Thune Sàrl », l'OSEO Valais démontre son envie de s'engager dans le domaine de l'économie sociale et solidaire et d'axer ses réflexions futures sur les questions de l'insertion par l'économique.

Perspectives

Quelques défis nous attendent déjà pour 2012. Pour commencer l'obtention de la re certification eduQua – AOMAS qui devrait confirmer la bonne qualité de notre travail et notre souci constant d'améliorer notre prestation.

Le Comité devra également poser une réflexion sur la stratégie de l'OSEO Valais et définir les axes prioritaires sur lesquels sera mis l'accent les années à venir, ceci afin d'améliorer encore son organisation. Durant cet exercice, nous serons particulièrement attentifs à ne jamais oublier de mettre au centre de nos préoccupations notre mission de re qualification et d'insertion d'une population souvent désaffiliée et écartée du monde du travail.

**Gérard Moulin
Directeur de l'OSEO Valais**



Atelier bâtiment compétences



Son identité

Le rôle de la structure ABC est de soutenir de manière adaptée et valorisante les personnes à la recherche d'une solution professionnelle. Il s'adresse à un public provenant principalement du secteur primaire et tertiaire. Aucune formation de base n'est nécessaire pour participer au programme. La durée de la mesure s'étend de 3 à 6 mois.

Son programme

- Six ateliers : Bois, conciergerie, cuisine, service, administration, récupération et vente de jouets
- Un accompagnement personnalisé pour soutenir les personnes dans la concrétisation de leur projet professionnel

Ses buts

- Améliorer l'employabilité
- Acquérir une nouvelle expérience pratique
- Améliorer les compétences professionnelles
- Restructurer le quotidien
- Renforcer l'estime de soi

Ses objectifs

- Développer un parcours de certification dans le domaine de la restauration
- Augmenter les synergies avec les collectivités publiques
- Renforcer la capacité de placement dans le premier marché

230

Nombre de participants ayant bénéficié du projet en 2011

Autres résultats

- Inauguration du magasin de jouets
- Renforcement de la collaboration avec les CMS et l'AI
- Augmentation des mandats pour les institutions à but non lucratif et les communes

+ d'infos à l'adresse

abc.oseo-vs.ch



ABC

PETR

FI

CT2

SeMo

CAB

CIFE



Programmes d'emplois temporaires en réseau

Son identité

Le projet « programme d'emplois temporaires en réseau » tend à intégrer professionnellement des demandeurs d'emploi dans le cadre de son réseau d'entreprises publiques et parapubliques. Il s'adresse à des personnes au chômage, quelles que soient leurs qualifications professionnelles. La durée s'étend de 3 à 6 mois.

Son programme

Les participants sont mobilisés dans :

- Les services communaux
- Les associations à but non lucratif

Un suivi individuel, des évaluations, un programme de formation, de coaching et des stages en entreprise sont proposés

Ses buts

- Acquérir ou compléter une expérience professionnelle
- Développer l'aptitude au placement par l'immersion dans le premier marché
- Trouver ou retrouver confiance en soi

Ses objectifs

- Créer des nouveaux postes de travail au niveau social et administratif
- Mettre une attention particulière sur la prise en charge socioprofessionnelle

Autres résultats

- 5 postes ont été créés pour vérifier l'aptitude des participants dans le domaine des soins auprès de divers homes et hôpitaux
- 25 participants ont retrouvé du travail au terme de la mesure

135

Nombre de participants ayant bénéficié du projet en 2011

+ d'infos à l'adresse

petr.oseo-vs.ch



ABC

PETR

FI

CT2

SeMo

CAB

CIFE



Formation intégrée



Son identité

Chaque participant de l'OSEO Valais a accès à de la formation et choisit son programme en fonction de son projet professionnel. Le projet de formation intégrée s'adresse indifféremment à toutes les personnes sous contrat à l'OSEO Valais.

Son programme

Une palette étoffée de cours centrés sur :

- Acquisition de compétences (nettoyage, art de la table, cuisine, informatique, français)
- Développement personnel
- Stratégie et raisonnement
- Techniques de recherche d'emploi
- Coaching personnalisé ou de groupe

Son but

- Offrir un large choix de cours permettant d'augmenter les compétences des participants en termes de savoirs, savoir-faire et savoir-être

Ses objectifs

- Renforcer les collaborations avec les Centres médico sociaux pour la nouvelle mesure bilan socioprofessionnel
- Obtenir la Re certification eduQua
- Implémenter un nouveau programme de formation centré sur les compétences de base

3'257

Nombre de jours
de formation qui ont
été dispensés
en 2011

Autres résultats

- Au terme de la mesure, plus de 90 % des participants se disent satisfaits par la qualité des cours dispensés
- En mai 2011, l'OSEO Valais est reconnu par le Service de l'action sociale comme prestataire de la mesure d'évaluation de la capacité de travail

+ d'infos à l'adresse

fi.oseo-vs.ch



ABC

PETR

FI

CT2

SeMo

CAB

CIFE



Coaching Transition 2



Son identité

Financé par le Crédit Suisse, le CT2 existe à Sion et dans les autres associations régionales OSEO de Suisse depuis le 1^{er} août 2010. Sa durée est de 4 mois et elle est renouvelable. Il s'adresse à de jeunes adultes âgés de 18 à 30 ans, sur le point d'achever ou ayant achevé une formation reconnue (tous les niveaux de formation inclus) et cherchant à entrer pour la première fois sur le marché du travail.

Son programme

- Coaching individuel et en groupe
- Techniques de recherche d'emploi
- Suivi des offres d'emploi
- Prospection auprès des entreprises
- Suivi en entreprise après engagement

Son but

- Favoriser l'insertion professionnelle des jeunes diplômés valaisans en mettant en relation les compétences spécifiques des participants et les besoins des entreprises valaisannes.

Ses objectifs

- Augmenter le nombre de participants en développant le projet et en axant notre action sur la visibilité auprès du public cible
- Travailler sur la pérennisation financière à moyen terme du programme CT2

86

Pourcentage de personnes ayant trouvé une solution professionnelle

Autres résultats

- 71 personnes inscrites au CT2 en 2011
- 50% des participants engagés en CDD
- 35% des participants engagés en CDI

+ d'infos à l'adresse

ct2.oseo-vs.ch



ABC

PETR

FI

CT2

SeMo

CAB

CIFE



Semestre de motivation



Son identité

Le Semestre de Motivation est une mesure du chômage qui vise à aider les jeunes dans le choix et la recherche d'une formation. Il se destine à des jeunes filles et garçons de 15 à 20 ans, sans formation professionnelle achevée et à la recherche d'une solution pour leur avenir professionnel. La durée de la mesure s'étend à 6 mois.

Son programme

Suivi personnalisé de jeunes en utilisant les outils suivants :

- Participations à différents ateliers
- Appui scolaire
- Cours de technique de recherche d'emploi
- Stage en entreprise

Ses buts

- Déterminer le choix d'une formation (orientation professionnelle)
- Rechercher activement une place d'apprentissage
- Confronter aux exigences du monde professionnel à l'aide de divers instruments (ateliers manuels, stages en entreprises, orientation professionnelle, tests d'aptitudes...)
- Améliorer les acquis scolaires

Ses objectifs

- Réflexion sur l'ouverture d'une mesure d'accompagnement Post-SeMo

61

Pourcentage de jeunes suivis dans la mesure qui ont trouvé une place d'apprentissage

Autres résultats

- 33 jeunes ont été suivis dans le cadre de la nouvelle mesure du Semestre d'évaluation
- 19 jeunes suivis au SeMoSocial

+ d'infos à l'adresse

semo_oseo-vs.ch



ABC

PETR

FI

CT2

SeMo

CAB

CIFE



Cours d'acquisitions de base



Son identité

Le cours d'acquisitions de base est une mesure de 4 mois (85 jours) qui se déroule au printemps et en automne de chaque année. Le CAB s'adresse aux chômeurs, non francophones, pas ou peu qualifiés dans leur travail en Suisse. Les femmes représentent la grande majorité des participants (87% en 2010). L'âge des participants varie entre 20 et 65 ans.

Son programme

- Cours de français intensif
- Cours de calcul
- Cours d'informations sur les TRE
- Stage en entreprise
- Accompagnement individualisé

Son but

- Améliorer l'expression orale et écrite du français
- Améliorer la maîtrise en calcul
- Améliorer les capacités à chercher du travail
- Effectuer un stage professionnel
- Transposer les compétences apprises en cours sur le lieu de stage
- Au terme de la mesure, être en possession d'un CV et d'une attestation de stage

Ses objectifs

- Les demandeurs d'emploi du CAB peuvent légalement bénéficier de stages dans le premier marché

22

Nombre d'entreprises
qui ont collaboré
avec le CAB

Autres résultats

- 20 personnes ont repris une activité professionnelle pendant ou après le cours CAB
- 46 personnes ont suivi le cours en 2011

+ d'infos à l'adresse

cab.oseo-vs.ch



ABC

PETR

FI

CT2

SeMo

CAB

CIFE



Cours d'intégration pour femmes étrangères



Son identité

Le CIFE s'adresse à des femmes étrangères n'exerçant en général aucune activité lucrative. Elles sont primo-arrivantes ou vivent dans notre pays depuis de nombreuses années, isolées dans leurs familles ou dans leurs communautés. Elles maîtrisent mal la langue française et connaissent peu leur nouveau contexte de vie. Le CIFE s'étend sur une durée de 8 mois, renouvelable en cas de besoin.

Son programme

- Cours d'intégration sociale
- Cours de français
- Atelier de raisonnement et d'expression orale

Son but

- Améliorer les connaissances de la langue française et de la société d'accueil
- Développer l'autonomie des participantes
- Augmenter l'estime des participantes

Ses objectifs

- Favoriser les échanges entre acteurs valaisans du domaine de la migration
- Ouvrir des cours supplémentaires de français, d'alphabetisation et d'intégration sociale
- Développer et conceptualiser le projet d'intégration préscolaire
- Participer au projet périurbain du Valais central

14

Nombre de
pays d'origine des
participantes

Autres résultats

- 35 femmes migrantes ont suivi la mesure
- Mise sur pied d'un projet de création d'un livre

+ d'infos à l'adresse

cife.oseo-vs.ch



ABC

PETR

FI

CT2

SeMo

CAB

CIFE

Lumière sur : l'atelier jouets (ABC)



L'activité de restauration de jouets est l'une des plus anciennes de l'OSEO Valais. Dans l'idée de la valoriser, nous avons décidé de mettre sur pied en 2011, un magasin de jouets nommé le « Dé magique ». Dans ce cadre, une partie des jouets sont remis à neuf par nos participants. Ceux-ci assurent aussi la vente et le service à la clientèle. Une collaboration avec les ludothèques de la région nous permet également de fournir à ces dernières des pièces manquantes grâce aux jouets stockés dans nos locaux. Ainsi nous donnons une deuxième vie aux objets. Les clients pouvant bénéficier des prestations de notre magasin de jouets sont les membres de l'OSEO Valais, les bénéficiaires de l'aide sociale, les participants à nos programmes ainsi que les crèches et les ludothèques valaisannes.

Une partie des jouets restaurés est également destinée à l'Action de Noël dont l'objectif est de livrer au réseau social valaisan (CMS, pénitencier, centre d'accueil pour réfugiés) 1000 jouets pour les familles les plus nécessiteuses du Valais.

Inauguré au mois d'avril en présence de nombreux responsables de crèches et de ludothèques, le magasin le « Dé magique » rencontre un franc succès.

Lumière sur : l'atelier cuisine (ABC)



Soucieux d'offrir à nos bénéficiaires des activités proches du premier marché, notre restaurant propose du lundi au vendredi 3 repas à choix, dont une proposition « fourchette verte ». Tous les jours, environ 45 repas sont servis aux participants, partenaires et membres de l'OSEO Valais.

Nous mettons également à disposition de notre réseau nos compétences au niveau du service traiteur.

Enfin, un parcours certifiant est en train d'être créé pour les participants mobilisés dans le cadre du service de notre restaurant. Ainsi, dès l'année prochaine, nos bénéficiaires pourront réaliser une formation théorique et pratique au sein de notre structure ainsi qu'un stage dans un restaurant de la région. Au terme de ce cursus, un examen théorique reconnu par l'association faitière de l'hôtellerie et la restauration récompensera nos participants.

Fonctions transversales

Pour garantir le bon fonctionnement d'une association de la taille de l'OSEO Valais, nous bénéficions de l'appui d'un team administratif efficient. Sa responsabilité couvre la gestion complète, y compris comptable de notre Association ainsi que la réception et l'accueil des clients. L'établissement des salaires et des statistiques de projets sont entre autres, des tâches qui font partie de ses attributions.

En 2012, l'administration de l'OSEO Valais aura également comme responsabilité d'implémenter une nouvelle base de données en son sein.

Les certifications AOMAS et eduQua demandent à chaque collaborateur une veille constante pour ce qui touche la qualité. Des audits internes

et de suivis sont régulièrement réalisés afin de maintenir l'excellente qualité de nos prestations et de les valoriser auprès de notre réseau.

Pour assurer la sécurité au sein de notre structure, un concept a été développé et un responsable nommé. Chaque année, nous sommes évalués à ce niveau par le Canton du Valais pour vérifier si nous répondons à tous les critères permettant de garantir à nos collaborateurs ainsi qu'aux participants une sécurité optimale sur leur lieu de travail.

Afin d'assurer la maintenance informatique et de maintenir à jour notre important parc d'ordinateurs, un team informatique a été mis sur pied. En collaboration avec une entreprise externe, 3 collègues de l'OSEO assurent la maintenance et la mise à jour des postes.

Retour chronologique sur 2011

Janvier 2011

- Implémentation dans les centres médicalisés de la mesure « test d'aptitude dans le domaine des soins » pour les bénéficiaires du programme d'emplois temporaires en réseau.

Février 2011

- L'Event à la cafétéria de l'OSEO Valais sur le thème du Portugal rencontre un grand succès.

Mars 2011

- Le projet Wintertime offre ses services à diverses associations à but non lucratif.

Avril 2011

- Inauguration officielle du magasin de jouets de l'OSEO Valais.
- Lancement du premier cours de français lié au cours « Règles de conduite pour l'hôtellerie et la restauration » en collaboration avec les syndicats UNIA.
- Lancement de la campagne nationale pour le 75^e anniversaire de l'OSEO au niveau national.

Mai 2011

- Assemblée générale de l'OSEO Valais.
- L'assemblée générale de fourchette verte se tient au sein du restaurant de l'OSEO Valais.

Juillet 2011

- L'OSEO Valais est reconnue par le Service de l'action sociale comme prestataire de la mesure d'évaluation de la capacité de travail.

Août 2011

- 2^e audit de suivi eduQua AOMAS.

Septembre 2011

- Colloque national à Bienne réunissant tous les collaborateurs des OSEO de Suisse sur le thème du « decent work ».

Octobre 2011

- La mesure coaching transition 2 rencontre un grand succès auprès du public diplômé de 18 à 30 ans à la recherche d'une solution professionnelle.

Novembre 2011

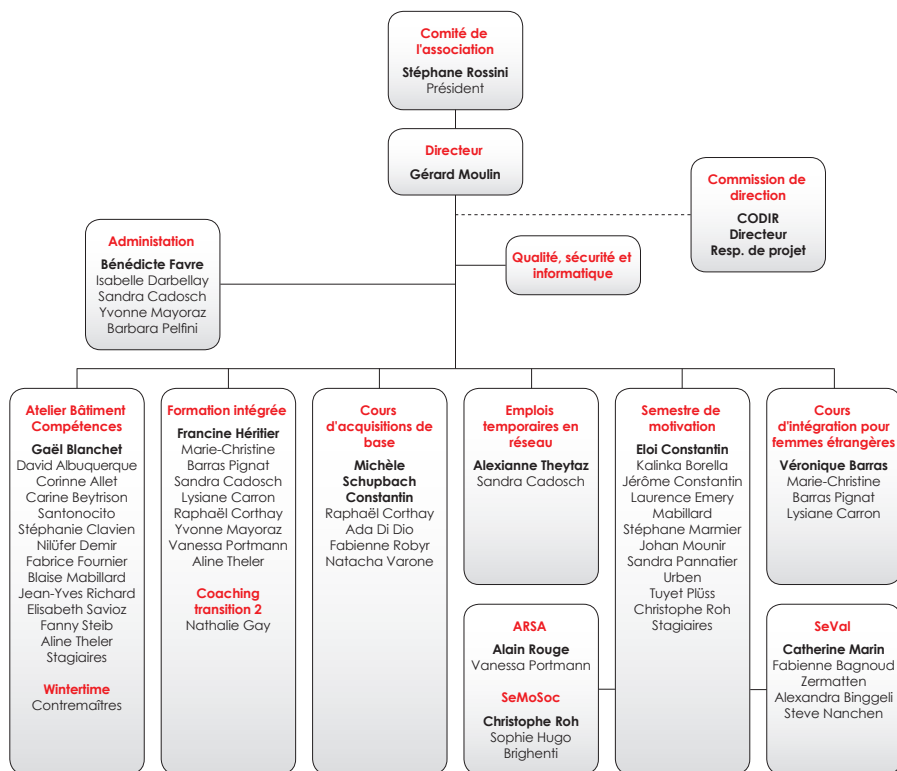
- La séance cantonale des organisateurs de mesures du marché du travail est organisée au sein de l'OSEO Valais.
- Inauguration officielle du semestre d'évaluation.
- Rencontre au sein de l'OSEO Valais des acteurs de l'intégration des personnes étrangères du Valais romand pour un échange de pratique.

Décembre 2011

- L'action de Noël en collaboration avec S.O.S. Enfants de chez nous est un grand succès. 1000 cadeaux sont distribués aux enfants valaisans défavorisés.



Organigramme



L'OSEO Valais en quelques chiffres

46	nombre de collaboratrices et collaborateurs de l'OSEO Valais travaillant, pour la plupart à temps partiel répartis sur les 5 sites de l'OSEO Valais.
8	nombre des différents projets de l'OSEO Valais
700	personnes qui se sont formées et/ou qui ont suivi nos programmes
3300	nombre de jours de cours dispensés
4.3	millions de francs : chiffre d'affaire de l'OSEO Valais en 2011
160	nombre de membres de l'association

Comité

Stéphane Rossini	Président
Anne Bavarel Atallah	Membre
Catherine Marin	Membre
Marie-Françoise Pitteloud	Membre
Laurent Schmidt	Membre
Jorge Pinho	Membre
Emmanuel Troillet	Membre
Gérard Moulin	Membre

Bilan

Actif	31.12.2011	31.12.2010
LIQUIDITES	1'537'581.22	1'303'637.30
CREANCES envers des tiers	795'199.21	834'977.85
COMPTE DE REGULARISATION actifs transitoires	64'643.48	140'288.71
Actif circulant	2'397'423.91	2'278'903.86
IMMOBILISATIONS CORPORELLES	0.00	0.00
IMMOBILISATIONS FINANCIERES	0.00	0.00
Actif immobilisé	0.00	0.00
Total de l'actif	2'397'423.91	2'278'903.86

Bilan

Passif	31.12.2011	31.12.2010
FONDS ETRANGERS A COURT TERME		
Dettes financières	153'139.90	201'799.85
Autres dettes	114'523.70	200'193.35
Don de la Loterie Romande	9'141.65	60'000.00
Comptes de régularisation passif	1'741'501.78	1'555'000.43
	2'018'307.03	2'016'993.63
CAPITAL DES FONDS (FONDS AFFECTES)		
Fonds projets (déterminés)	28'001.06	28'001.06
Fonds Femmes et intégration	39'124.34	35'000.00
Fonds personnel	162'345.00	55'000.00
	229'470.40	118'001.06
CAPITAL DE L'ORGANISATION		
Capital libre élaboré	92'801.60	91'163.74
Fonds libres	51'107.57	51'107.57
Résultat de l'exercice	5'737.31	1'637.86
	149'646.48	143'909.17
Total du passif	2'397'423.91	2'278'903.86

Compte d'exploitation

	2011	2010
Don Migros Valais	1'000.00	2'000.00
Cotisations membres	11'489.80	5'856.00
Dons institutions	17'345.00	15'000.00
Credit Suisse	126'746.59	62'979.74
Produits de campagnes de collecte de fonds	156'581.39	85'835.74
Mandats publics	4'136'834.25	3'534'324.51
Ventes prestations de service	24'990.00	30'848.60
Ventes diverses	558.90	0.00
Produits de prestations fournies	4'162'383.15	3'565'173.11
Total des produits	4'318'964.54	3'651'008.85

Compte d'exploitation

	2011	2010
Frais de personnel (charges sociales participants)	132'543.75	105'097.40
Charges d'exploitation	175'180.55	179'306.60
Charges directes de projets	307'724.30	284'404.00
Frais de personnel (totalité OSEO)	3'358'015.39	2'906'874.58
Frais de voyage et de représentation	13'742.25	6'700.95
Charges d'exploitation	406'002.46	322'961.45
Frais d'entretien	83'097.20	101'971.45
Autres frais d'association	34'236.35	12'015.30
Frais administratifs	3'895'093.65	3'350'523.73
Produits financiers	-1'457.95	-935.75
Charges financières	397.89	379.01
Résultat financier	-1'060.06	-556.74
Total des charges	4'201'757.89	3'634'370.99
Charges et produits extraordinaires		
Produits extraordinaires	0.00	0.00
Dépenses extraordinaires	0.00	0.00
Résultat extraordinaire	0.00	0.00
Résultat de l'exploitation avant attribution	117'206.65	16'637.86
Attribution à des fonds affectés	111'469.34	15'000.00
RESULTAT DE L'EXERCICE	5'737.31	1'637.86



Tel. 027 324 70 70
Fax 027 324 70 79
www.bdo.ch

BDO SA
Palais du Mont 16
1700 Sion

Rapport de l'organe de contrôle à l'Assemblée générale de

Œuvre Suisse d'Entraide Ouvrière OSEO Valais, Sion

Conformément au mandat qui nous a été confié, nous avons procédé à un examen succinct des comptes annuels (bilan, compte d'exploitation, tableau de financement, tableau de variation du capital et annexes) de l'Œuvre Suisse d'Entraide Ouvrière OSEO Valais pour l'exercice arrêté au 31 décembre 2011. Selon la Swiss GAAP RPC 21, les informations du rapport de performance ne sont pas soumises au contrôle de l'organe de contrôle.

Responsabilité du Comité

La responsabilité de l'établissement des comptes annuels, conformément à la Swiss GAAP RPC 21, aux dispositions légales et aux statuts, incombe au Comité. Cette responsabilité comprend la conception, la mise en place et le maintien d'un système de contrôle interne relatif à l'établissement des comptes annuels afin que ceux-ci ne contiennent pas d'anomalies significatives, que celles-ci résultent de fraudes ou d'erreurs. En outre, le Comité est responsable du choix et de l'application de méthodes comptables appropriées, ainsi que des estimations comptables adéquates.

Responsabilité de l'organe de contrôle

Notre responsabilité consiste, sur la base de notre audit, à exprimer une opinion sur les comptes annuels. Nous avons effectué notre audit conformément aux Normes d'audit suisses (NAS). Ces normes requièrent de planifier et réaliser l'audit pour obtenir une assurance raisonnable que les comptes annuels ne contiennent pas d'anomalies significatives.

Un audit inclut la mise en œuvre de procédures d'audit en vue de recueillir des éléments probants concernant les valeurs et les informations fournies dans les comptes annuels. Le choix des procédures d'audit relève du jugement de l'auditeur, de même que l'évaluation des risques que les comptes annuels puissent contenir des anomalies significatives, que celles-ci résultent de fraudes ou d'erreurs. Lors de l'évaluation de ces risques, l'auditeur prend en compte le système de contrôle interne relatif à l'établissement des comptes annuels, pour définir les procédures d'audit adaptées aux circonstances, et non pas dans le but d'exprimer une opinion sur l'efficacité de celui-ci. Un audit comprend, en outre, une évaluation de l'adéquation des méthodes comptables appliquées, du caractère plausible des estimations comptables effectuées ainsi qu'une appréciation de la présentation des comptes annuels dans leur ensemble. Nous estimons que les éléments probants recueillis constituent une base suffisante et adéquate pour former notre opinion d'audit.

Opinion d'audit

Selon notre appréciation, les comptes annuels pour l'exercice arrêté au 31 décembre 2011 donnent une image fidèle du patrimoine, de la situation financière et des résultats en conformité avec la Swiss GAAP RPC 21 et sont conformes à la loi suisse et aux statuts.

Rapport sur d'autres dispositions légales

Nous attestons que les dispositions de la Fondation ZEW0, à contrôler selon les dispositions explicatives concernant l'art. 12 du Règlement relatif au label de qualité ZEW0, sont respectées.

Sion, le 20 avril 2012

BDO SA

Bastien Forré

Auditeur responsable
Expert-réviseur agréé

Adulf Ruffiner

Expert-réviseur agréé

Annexes

Comptes annuels

BDO SA, avec le siège principal est à Zurich, est le membre suisse, indépendamment indépendant, du réseau international BDO.

Remerciements

à nos principaux partenaires et donateurs :

- Service industrie commerce et travail
(Logistique mesures du marché du travail du canton du Valais)
 - Service de l'action sociale, Services sociaux communaux
 - Offices régionaux de placement
 - Office cantonal AI
 - Service de la population et des migrations
 - Ville de Sion
 - Maison de la nature
 - Fondation Sandoz
 - S.O.S. Enfants de chez nous
 - Les Journées des 5 Continents
 - Migros Valais (commission sociale et culturelle)
 - Loterie romande
 - Syndicat UNIA
- ainsi que toutes les institutions et organisations à but non lucratif avec lesquelles nous collaborons

L'OSEO Valais est certifiée :



Schweizerisches Qualitätszertifikat für
Certificat suisse de qualité pour les inst.
Certificato svizzero di qualità per istit.

Impressum

Responsable de la rédaction : Gérard Moulin

© Photos : Julie Langenegger Lachance

Imprimé à 250 exemplaires

Horaires et téléphone

07h30 - 11h30

13h30 - 17h00

Fermé le vendredi après-midi

Tél. 027 329 80 20

Fax 027 329 80 39

Responsable de l'administration

Bénédictine Favre

E-mail : bfavre@oseo-vs.ch

Où nous écrire ?

Merci d'envoyer votre courrier
exclusivement à cette adresse :

OSEO Valais

Rue de la Dixence 8

CH-1950 Sion

Visitez notre site internet

www.oseo-vs.ch

CCP : 17-477064-5



Œuvre suisse d'entraide ouvrière **OSEO**

OSEO VALAIS

Schweizerisches Arbeiterhilfswerk **SAH**

Soccorso operaio svizzero **SOS**

Responsable SeMo

Eloi Constantin

E-mail : econstantin@oseo-vs.ch

Tél. 027 324 80 62

Responsable CAB

Michèle Schupbach Constantin

E-mail : mshupbach@oseo-vs.ch

Tél. 027 322 33 38

Responsable ABC

Gaël Blanchet

E-mail : gblanchet@oseo-vs.ch

Tél. 027 324 80 51

Responsable PETR

Alexianne Theytaz

E-mail : atheyfaz@oseo-vs.ch

Tél. 027 329 80 25

Responsable FI

Francine Héritier

E-mail : fhéritier@oseo-vs.ch

Tél. 027 329 80 26

Responsable CIFE

Véronique Barras

E-mail : vbarras@oseo-vs.ch

Tél. 027 322 33 39

Site internet

webmaster@oseo-vs.ch